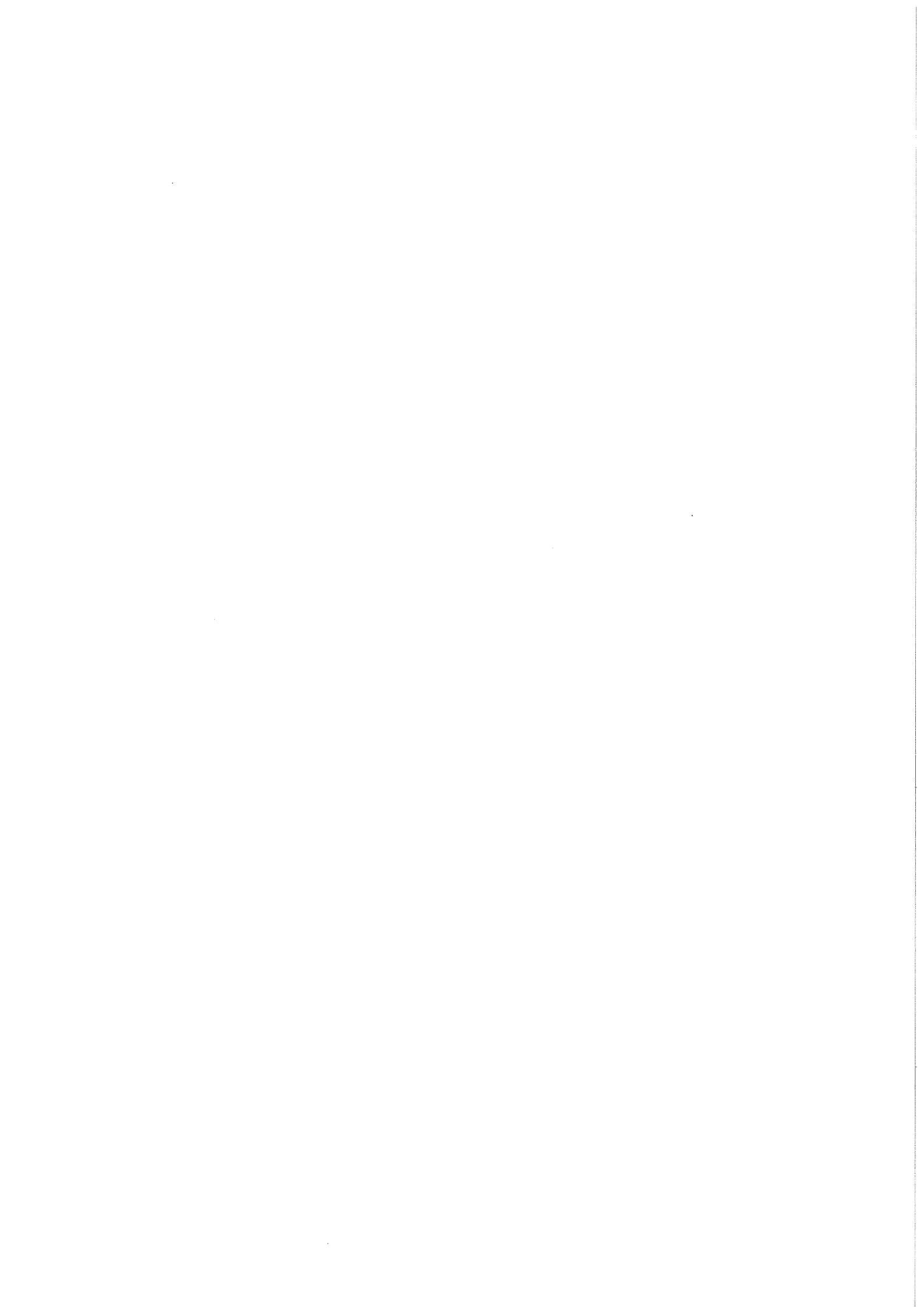


Plats: Kommunhuset, Orsa
Tid: Tisdag 21/10 2014, kl. 13.00

Ärenden:

1. Val av protokolljusterare
2. Leader – lokalt ledd utveckling. Åtterrapporering från Jordbruksverkets konferens (Kåre Olsson, kl 13.00-13.30)
3. Åtterrapporering Orsa – åter i topp (Stefan Olsson, 13.30)
4. Åtterrapporering kring plan för äldreboende (Arne Grahn, Hans-Göran Olsson, Anna - Karin Olsson, 14.00)
5. Rapportering kring fortsatt verksamhet på Scott (Michael Rocking, Anna Björck, 14.45)
6. Budgetuppföljning (Johan Hult, 15.15)
7. Inriktningsbeslut om att ingå i gemensam nämnd för språktolkförmedling
8. Remiss om vägledning för kommunal tillstyrkan vid tillståndsprövning av vindkraftverk
9. Remiss om utvidgat strandskydd i Orsa kommun
10. Remiss om utvidgat strandskydd i Mora kommun
11. Regler för kommunalt partistöd
12. Remiss om förslag om förvaltningsmål gällande populationsstorlekar på björn, järv, lo och varg (*handlingarna skickas så fort de har inkommit, ärende med omedelbar justering*)
13. Meddelanden
14. Kurser och konferenser



2014-09-15

Kommunstyrelsen i

Falu kommun
Gagnefs kommun
Hedemora kommun
Leksands kommun
Ludvika Kommun
Mora kommun
Orsa kommun
Smedjebackens kommun
Sätters kommun

Inriktningsbeslut om att ingå i gemensam nämnd för språktolkförmedling

Sedan år 2013 samverkar Borlänge kommun och Landstinget Dalarna i en gemensam nämnd för hantering av frågor kring tillhandahållande av språktolktjänster. Syftet med nämnden är att möjliggöra ett långsiktigt arbete där god kvalitet på språktolkverksamheten samt tillgången på språktolkar blir lättare att bibehålla.

Under våren 2014 har frågan väckts om fler kommuner skulle kunna ansluta sig till den gemensamma nämnden. Ett antal möten har hållits mellan företrädare för språktolknämnden och intresserade kommuner och det har konstaterats att det finns ett antal fördelar med att ingå i nämnden.

Upphandling av språktolktjänster är en komplicerad process. Ett starkt argument för att ingå i nämnden är att språktolktjänster med dokumenterat god kvalitet då kan erhållas utan att behöva upphandlas. Ett annat argument är att kommunerna får inflytande över den verksamhet som de anlitar.

Med denna skrivning vill vi uppmärksamma kommunstyrelsen på att det finns en möjlighet att gå in som en part i den gemensamma nämnden. Inför kommande arbete med att skriva samverkansavtal behöver vi veta vilka kommuner som är intresserade av att ingå i den gemensamma nämnden.

Tidplanen är att kommunstyrelserna fattar ett inriktningsbeslut i oktober månad. Detta beslut ligger till grund för det fortsatta arbetet och den tänkta planen är att fullmäktigeförsamlingarna i februari 2015 fattar beslut om godkännande av samverkansavtal och reglemente samt utser ledamot/ledamöter till nämnden.

Kommunstyrelsen föreslås fatta följande beslut:

Kommunstyrelsen uttalar sitt intresse för att ingå i den gemensamma nämnden för språktolkförmedling och har för avsikt att arbeta för en anslutning enligt ovan redovisad tidplan.

Borlänge dag som ovan

För gemensamma nämnden för språktolkförmedling



Kenneth Persson

Ordförande

Bilagor

Sammanställning över språktolknämndens uppdrag under tiden juni 2013-juli 2014

Faktablad

Antal uppdrag juli 2013 -- juni 2014

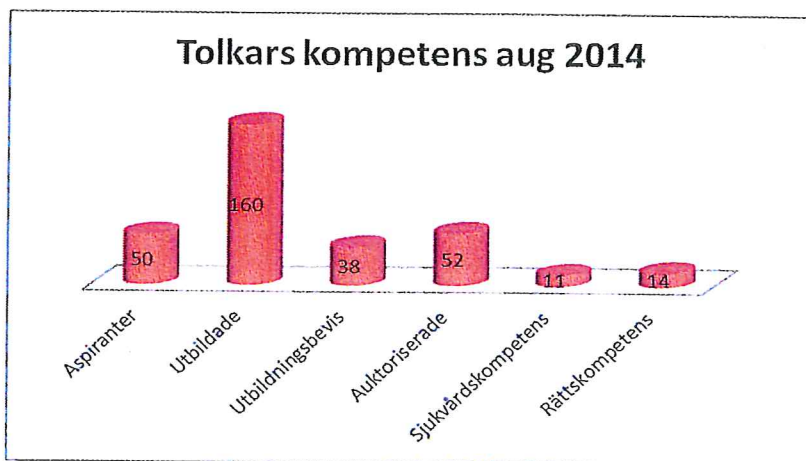
Kund	Totalt antal uppdrag	%
Avesta	1 141	3,10%
Borlänge	3 894	10,58%
Falun	809	2,20%
Gagnef	207	0,56%
Hedemora	876	2,38%
Leksand	432	1,17%
Ludvika	290	0,79%
Malung-Sälen	386	1,05%
Mora	462	1,26%
Orsa	155	0,42%
Rättvik	189	0,51%
Smedjebacken	61	0,17%
Säter	274	0,74%
Vansbro	69	0,19%
Älvdalen	259	0,70%
Summa kommuner	9 504	25,82%
LTD, avtal	24 913	67,69%
Övriga	2 387	6,49%
Totalt	36 804	100,00%

Fakta om Borlänge kommuns tolkförmedling 2014

Borlänge kommuns tolkförmedling har funnits sedan 1974 och är sedan 2010 miljö- och kvalitetscertifierade enligt FR2000.

Personalstyrkan på tolkförmedlingen består av sex heltidsanställda, en kvalitetsutvecklare 10 timmar/vecka samt 300 språktolkare som är uppdragstagare.

Borlänge kommuns tolkförmedling är även medlem i branschorganisationen Tolkservicerådet, TSR. En organisation som bl.a. verkar för kvalitetssäkring samt att främja användandet av seriös tolkförmedling. Samarbetet med TSR gör att vi har tillgång till ännu fler kompetenta tolkar upp till 170 olika språk.



Förklaring av de olika kategorierna:

Aspirant: Påbörjat den sammanhållna 1-åriga tolkutbildningen som består av fem delar.

Utbildad tolk: Har gått minst alla delkurser var för sig (äldre variant).

Utbildningsbevis: Sammanhållen utbildning på 1 år bestående av fem delar (ny modell).

Auktoriserad: Av Kammarkollegiet godkänd tolk efter både skriftligt och muntligt prov samt redbarhetsprövning.

Sjukvårdskompetens: Auktoriserad tolk som specialiserat sig på sjukvård.

Rättskompetens: Auktoriserad tolk

Borlänge kommuns tolkförmedlings omsättning 2013 var 18.5 miljoner kronor.

Byggnadsnämnden

2014-09-24

10

Byggnadsnämndens arbetsutskott

8

Bn § 110

Dnr BNO 2014/6-205

Remiss, vägledning för kommunal tillstyrkan vid tillståndsprovning av vindkraftverk**Byggnadsnämndens beslut**

- Nämnden har inget att erinra mot framtagna vägledning.

Redogörelse för ärendet

Energimyndigheten har, i samråd med Naturvårdsverket, tagit fram en vägledning för kommunal tillstyrkan enligt 16 kap 4 § miljöbalken vid tillståndsprovning av vindkraftverk. Sveriges kommuner och Landsting och Nätverket för vindbruk har också deltagit i arbetet med att ta fram vägledningen. Syftet med vägledningen är att ge rekommendationer för tillämpning av bestämmelsen om kommunal tillstyrkan. Målet är att vägledningen ska underrätta och effektivisera planerings- och tillståndsprocessen vid etablering av vindkraftanläggningar.

Energimyndigheten önskar synpunkter på förslaget till vägledning.

Kommunledningskontoret har remitterat ärendet till byggnadsnämnden.

Dnr 2014-001315-N01

Yttrande - vägledning för kommunal tillstyrkan vid tillståndsprövning av vindkraftverk

Beslut

Miljönämnden beslutar att delegera till ordförande Hans Nahlbom (S) att besluta i ärendet.

Sammanfattning

Energimyndigheten har i samråd med Naturvårdsverket tagit fram en vägledning för kommunal tillstyrkan av vindkraftverk. I vägledningen anges hur beslutsprocessen bör gå till i en kommun. I Mora och Orsa kommun tillämpas redan den process som anges i vägledningen. Miljökontoret och stadsbyggnadsförvaltningen håller på att ta fram ett gemensamt yttrande på remissen. Eftersom inte skrivelsen var klar till mötet får ordförande Hans Nahlbom (S) i uppdrag att underteckna skrivelsen.

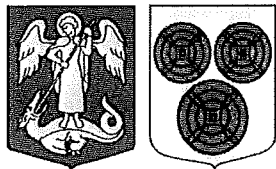
Beslutsunderlag

Remiss från Energimyndigheten

Justerandes sign

Utdragsbestyrkande





Camilla Björck
Tfn 0250-552158
Miljöchef

Kommunstyrelsen Orsa

Yttrande – vägledning för kommunal tillstyrkan vid tillståndsprövning av vindkraftverk, Orsa kommun

Beslut

Mora Orsa miljönämnd har inget att erinra mot framtagna vägledning.

Bakgrund

Energimyndigheten har i samråd med Naturvårdsverket tagit fram en vägledning för kommunal tillstyrkan enligt 16 kap 4 § miljöbalken vid tillståndsprövning av vindkraftverk. Sveriges kommuner och landsting och Nätverket för vindbruk har också deltagit i arbetet med att ta fram vägledningen. Syftet med vägledningen är att ge rekommendationer för tillämpningen av bestämmelserna om kommunal tillstyrkan. Målet är att vägledningen ska underlätta och effektivisera planerings- och tillsåndsprocessen vid etablering av vindkraftsanläggningar.

Motivering

I Mora och Orsa kommuner arbetas det redan i enlighet med framtagna vägledning. Miljönämnden har därför inget att erinra mot framtagna förslag.

MORA ORSA MILJÖNÄMND

Hans Nahlbom (S)
Ordförande



Tillväxtavdelningen, Vindenheten
Maria Stenkvist
Maria.stenkvist@energimyndigheten.se
016-544 23 49

Remiss angående vägledning för kommunal tillstyrkan vid tillståndsprovning av vindkraftverk enligt 16 kap 4 § miljöbalken

Energimyndigheten har, i samråd med Naturvårdsverket, tagit fram en vägledning för kommunal tillstyrkan enligt 16 kap 4 § miljöbalken vid tillståndsprovning av vindkraftverk. Sveriges kommuner och Landsting och Nätverket för vindbruk har också deltagit i arbetet med att ta fram vägledningen. Syftet med vägledningen är att ge rekommendationer för tillämpning av bestämmelsen om kommunal tillstyrkan. Målet är att vägledningen ska underlätta och effektivisera planerings- och tillståndsprocessen vid etablering av vindkraftanläggningar.

När vägledningen är färdigställd, vilket den planeras vara i december 2014, kommer den att bland annat att finnas tillgänglig på www.vindlov.se.

Energimyndigheten önskar synpunkter på förslaget till vägledning. Remissvaren ska ha inkommit till Energimyndigheten senast 15 oktober 2014. Skicka svaren till registrator@energimyndigheten.se och ange Referens: Maria Stenkvist

Remissinstanser är:

Samtliga kommuner
Samtliga länsstyrelser
Mark- och miljödomstolen vid Nacka tingsrätt
Mark- och miljödomstolen vid Umeå tingsrätt
Mark- och miljödomstolen vid Vänersborgs tingsrätt
Mark- och miljödomstolen vid Växjö tingsrätt
Mark- och miljödomstolen vid Östersunds tingsrätt
Mark- och miljööverdomstolen vid Svea Hovrätt
Miljödepartementet
Näringsdepartementet
Sveriges kommuner och landsting

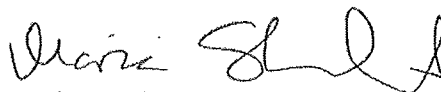
Frågor om remissen besvarar av:

Maria Stenkvist, 016-544 23 49, maria.stenkvist@energimyndigheten.se,
Matilda Schön, 016-544 24 44, matilda.schon@energimyndigheten.se;
Ingrid Johansson-Horner, 010-698 14 06; Ingrid.Johansson-Horner@Naturvardsverket.se

Med vänlig hälsning



Lars Andersson
Enhetschef



Maria Stenkvist
Handläggare

Vägledning för kommunal tillstyrkan vid tillstånds- prövning av vindkraftverk

Enligt miljöbalken 16 kap 4 §

ER [Klicka och skriv ER-nummer här - ER-nummer
erhålls från publikationsservice]

Böcker och rapporter utgivna av Statens
energimyndighet kan beställas via
www.energimyndigheten.se
Orderfax: 08-505 933 99
e-post: energimyndigheten@cm.se

© Statens energimyndighet

ER [erhålls från publikationsservice]

ISSN 1403-1892

Förord

Bestämmelsen om kommunal tillstyrkan vid tillståndsprövning av vindkraftverk i 16 kap. 4 § miljöbalken har sedan införandet skapat en rad oklarheter kring vad som egentligen ska tillstyrkas och hur tillämpningen ska gå till. Bestämmelsen har inneburit en osäkerhetsfaktor i tillståndsprocessen inte bara för vindkraftbranschen utan även för kommuner och prövningsmyndigheter i deras handläggning.

I vägledningen ges rekommendationer av hur bestämmelsen bör tillämpas och olika aktörers roller och ansvar tydliggörs. På så sätt kan myndigheterna underlätta och effektivisera planerings- och tillståndsprocessen vid etablering av vindkraft. Vägledningen är framtagen av Energimyndigheten i samråd med Naturvårdsverket. SKL och Nätverket för vindbruk har också deltagit i arbetet med framtagande av vägledningen.

I vägledningen redogörs för vad beslut enligt 16 kap. 4 § miljöbalken omfattar, vilka skäl som bör läggas till grund för ett beslut samt vad ett beslut bör innehålla.

Innehåll

Sammanfattande slutsatser	5
1 Inledning	6
1.1 Bakgrund och syfte	6
1.2 Vägledningen framtagen genom samverkan	6
1.3 Avgränsning.....	6
2 Bakgrund till kommunal tillstyrkan	8
3 Vägledning för kommunal tillstyrkan	9
3.1 Beslutsprocessen.....	9
3.2 Vad kommunens beslut omfattar	11
3.3 Beslut om tillstyrkan bör motiveras.....	12
3.4 Vem ska fatta beslut i kommunen?.....	12
3.5 Inga villkor i beslut om tillstyrkan.....	12
3.6 Hur bör förfrågan om tillstyrkan hanteras?	13
3.7 Vad är en rimlig svarstid?.....	13
3.8 Att ställa ekonomiska krav vid kommunal tillstyrkan är olämpligt.....	14
4 Referenser	15
Bilaga 1 Mer information om kommunal tillstyrkan enligt 16 kap. 4 § miljöbalken	16
Miljöprocessutredningens syn på kommunernas inflytande	17
Tillämpning av regeln	17
Bilaga 2 Tillämpningen av bestämmelsen idag enligt enkätundersökning	18
Bilaga 3 Enkätfrågor	19
Enkätfrågor till kommunerna	19
Enkätfrågor till miljöprövningsdelegationerna	19
Enkätfrågor till projektörer	20

Sammanfattande slutsatser

Syftet med vägledningen är ge rekommendationer för tillämpning av bestämmelsen om kommunal tillstyrkan i 16 kap. 4 § miljöbalken vid tillståndsprövning av vindkraftverk. Målet är att vägledningen ska underlätta och effektivisera planerings- och tillståndprocessen vid etablering av vindkraftanläggningar.

Nedan sammanfattas dels de frågor som har bedömts vara viktigast att klargöra när det gäller kommunal tillstyrkan och dels rekommendationer för hur dessa frågor bör hanteras.



1 Inledning

1.1 Bakgrund och syfte

Bakgrunden till vägledningen är att bestämmelsen om kommunal tillstyrkan enligt 16 kap 4 § miljöbalken tillämpas olika och därmed innebär en osäkerhetsfaktor i planeringsprocessen för vindkraft.

Dagens tillämpning utgör många gånger ett hinder för en effektiv tillståndsprövning, eftersom beslut om tillstyrkan ibland tar lång tid och förlänger beslutsprocessen. Skäl som åberopas till stöd för beslut enligt bestämmelsen har skilda motiveringar och tillämpningen varierar mellan kommunerna. Det finns också en osäkerhet kring vad kommunen ska fatta beslut om. Den kommunala tillstyrkan kan dessutom utgöra en riskfaktor för vindkraftföretag på grund av att kommuner i vissa fall meddelar sin inställning i ett sent skede av processen eller ändrar sin uppfattning om kommunal tillstyrkan under projektiden.

Syftet med vägledningen är att underlätta och effektivisera tillståndsprocessen för framtida vindkraftsetableringar genom att ta fram en vägledning för hur kommunal tillstyrkan enligt 16 kap. 4 § miljöbalken bör tillämpas. Vägledningen ska utgöra ett stöd för kommuner, prövningsmyndigheter och projektörer. Syftet är också att åstadkomma en mer enhetlig och förutsebar tillämpning av bestämmelsen.

1.2 Vägledningen framtagen genom samverkan

Energimyndigheten har tagit fram denna vägledning. Samråd har skett med Naturvårdsverket så vitt avser berörda bestämmelser i miljöbalken. Även Sveriges kommuner och landsting (SKL) och Nätverket för vindbruk har deltagit i arbetet med framtagande av vägledningen. Arbetet har dessutom stämts av mot en referensgrupp, som bestått av handläggare på ett urval av kommuner och länsstyrelser.¹ För att få en bred bild av hur bestämmelsen tillämpas sammanställdes också en enkät med frågor som har besvarats av kommuner, miljöprövningsdelegationer och vindkraftsföretag, se bilaga 2 och 3.

1.3 Avgränsning

Vägledningen omfattar enbart ansökningar om tillstånd för att uppföra vindkraftverk enligt miljöbalken, där kommunal tillstyrkan krävs enligt 16 kap. 4 § miljöbalken. Vägledningen gäller också anmälningspliktiga verksamheter som frivilligt sökt om tillstånd.

¹ Representanter från Falkenbergs, Piteå, och Lycksele kommuner samt från länsstyrelserna i Västerbottens och Gotlands län.

Anmälningspliktiga vindkraftverk omfattas däremot inte. Dessa kräver bygglov som kommunen fattar beslut om enligt plan- och bygglagen (2010:900). Gårdsverk och miniverk berörs inte heller av denna vägledning, eftersom dessa varken är tillstånds- eller anmälningspliktiga verksamheter.

Kommunal tillstyrkan behövs inte för etablering inom svensk ekonomisk zon eftersom tillstånd meddelas av regeringen med stöd av 5 § lagen (1992:1140) om Sveriges ekonomiska zon. Inte heller behövs kommunal tillstyrkan om regeringen fattar beslut om att tillåta en verksamhet med stöd av 17 kap. 4a eller 6 §§ miljöbalken.

Frågan om möjligheten att överklaga ett beslut om kommunal tillstyrkan behandlas inte i denna vägledning.

2 Bakgrund till kommunal tillstyrkan

För att få tillstånd för att uppföra vindkraftverk krävs enligt 16 kap.4 § miljöbalken att den kommun som verken ska uppföras i tillstyrker etableringen. Bestämmelsen om kommunal tillstyrkan tillkom i samband med att regeringen avskaffade den så kallade dubbelprövningen av vindkraft den 1 augusti 2009. En tillståndspliktig vindkraftsetablering prövades tidigare enligt både plan- och bygglagen (PBL) och miljöbalken. De båda prövningarna var omfattande och hanterade till stor del samma frågor. Ändringen syftade till att få en snabbare och enklare process från projektering till genomförande inför en planerad kraftigt utökad vindkraftsanvändning.²

För att kommunerna skulle behålla ett inflytande över användningen av mark- och vattenområden, föreslog regeringen att det för miljöprövningen införs en bestämmelse om att prövningsmyndigheten får ge tillstånd till en vindkraftsanläggning endast om kommunen har tillstyrkt det. Bestämmelsen kallas ofta för det kommunala vetot. I den här vägledningen benämns dock bestämmelsen kommunal tillstyrkan.

Förändringarna som genomfördes påverkade dock inte regeringens tillåtlighetsprövning enligt 17 kap. miljöbalken. Kravet på kommunal tillstyrkan gäller således inte om regeringen fattar beslut om att tillåta en verksamhet om det från nationell synpunkt är synnerligen angeläget att verksamheten kommer till stånd (17 kap. 6 § miljöbalken) eller på kommunfullmäktiges begäran (17 kap. 4 a § miljöbalken).

Mer om bakgrunden till bestämmelsen går att läsa om i bilaga 1.

² Proposition 2008/09:146 ”Prövning av vindkraft”, sid. 56.

3 Vägledning för kommunal tillstyrkan

Denna vägledning är framtagen för att utgöra ett stöd för kommuner, prövningsmyndigheter och projektörer vid beslut om kommunal tillstyrkan. Vägledningen inleds med en beskrivning av roller och ansvarsfördelning i beslutsprocessen. Därefter redogörs för vad kommunens beslut om kommunal tillstyrkan omfattar, vem som bör fatta beslut, inom vilka tidsramar beslutet bör fattas och vad beslutet bör innehålla.

Vägledningen baseras på gällande lagstiftning, förarbeten till bestämmelsen och underlag från den enkätundersökning som genomförts. Förarbetena beskrivs vidare i bilaga 1 och enkätundersökningen i bilaga 2.

Mer information om tillståndsprocessen för vindkraftärenden finns på www.vindlov.se

3.1 Beslutsprocessen

3.1.1 Roller och ansvarsfördelning

För att tydliggöra ansvarsfördelningen i beslutsprocessen beskrivs nedan rollerna för de viktigaste aktörerna i tillståndsärenden för vindkraftetableringar.

Kommunen har olika roller i tillståndsprocessen, som är viktiga att hålla isär. Kommunen har möjlighet att föra talan i tillståndsärenden för att tillvarata miljöintressen och andra allmänna intressen inom kommunen och agerar då som part i tillståndsprocessen.³ Det är i denna roll som kommunen kan lämna synpunkter på den tänkta tillståndspliktiga etableringen av vindkraft. Synpunkter kan lämnas vid olika tidpunkter: vid tidigt samråd mellan projektör, kommunrepresentanter och länsstyrelsen, vid det samråd med myndigheter som projektören ansvarar för och i yttrande över tillståndsansökan.⁴ För att få till stånd ett väl förankrat ställningstagande avseende den aktuella etableringen är det av vikt med ett brett deltagande från kommunens sida både i samrådskedet och vid prövningen av tillståndsansökan.

Därutöver har kommunen möjlighet att avgöra om en tillståndspliktig vindkraftsanläggning får komma till stånd i kommunen genom bestämmelsen om kommunal tillstyrkan.⁵

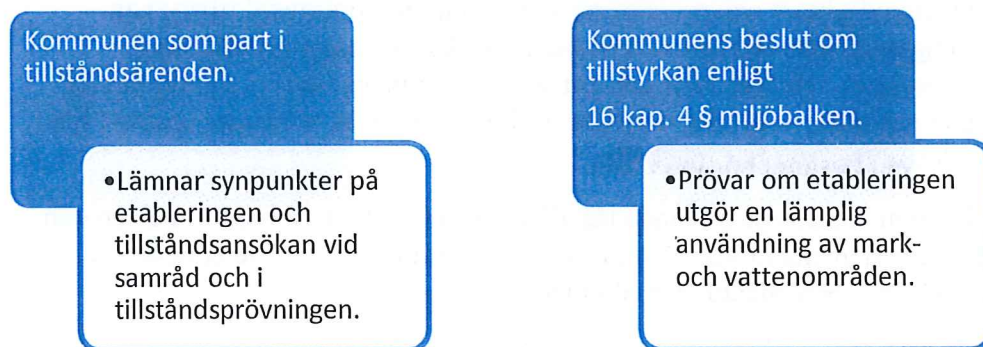
Kommunen har också ett övergripande ansvar för planering av mark- och vattenområden (det så kallade planmonopolet). Kommunen kan därigenom påverka lokalisering av vindkraft genom att ha en aktuell översiktsplan som innefattar vindkraft och som redogör för hur mark- och vattenområden bör nyttjas.

³ 22 kap 6 § miljöbalken (1998:808)

⁴ 6 kap. 4 § miljöbalken (1998:808)

⁵ 16 kap 4 § miljöbalken (1998:808)

Översiktsplanen tillmäts stor betydelse vid tillståndsprövning av vindkraftanläggningar.⁶



Figur 1. Kommunens roller vid prövning av tillstånd för vindkraftetableringar enligt miljöbalken

Miljöprövningsdelegationen beslutar om tillstånd enligt miljöbalken för vindkraftetableringar på land.

Tillståndsärenden som gäller vindkraftverk som planeras inom vattenområden prövas av **mark- och miljödomstolen**. Mark- och miljödomstolen har samma roll som miljöprövningsdelegationen har i ärenden som rör prövning av vindkraftverk på land.

Regeringen fattar beslut om vindkraftanläggningar som byggs inom Sveriges ekonomiska zon.

Projektören ansvarar för att samråda med kommunen, prövningsmyndigheter och övriga som är berörda av vindkraftetableringen.⁷ Projektören bör i ett tidigt skede inleda dialog med de som är berörda och ha god kännedom om kommunens planering av mark- och vattenresurser. Projektören ansvarar även för att ta fram en genomarbetad och strukturerad tillståndsansökan och miljökonsekvensbeskrivning, som belyser de frågor som behöver analyseras för att beslut om tillstånd enligt miljöbalken ska kunna fattas.

⁶ MÖD 2005:66, 2007:47 och 2009:4

⁷ 6 kap 4 § miljöbalken (1998:808)

3.2 Vad kommunens beslut omfattar

Kommunens beslut om tillstyrkan innebär en bedömning av om den aktuella vindkraftetableringen kan anses utgöra en lämplig mark- eller vattenanvändning.⁸

Kommunens beslut omfattar endast den vindkraftsetablering som anges i tillståndsansökan. Om innehållet i ansökan påtagligt förändrats i förhållande till vad som legat till grund för en tidig tillstyrkan bör en ny förfrågan från prövningsmyndigheten om tillstyrkan ställas till kommunen. Detta för att kommunen ska ges möjlighet att bedöma de nya förutsättningarna. Kommunens ställningstagande bör vara grundat i och överensstämma med den markanvändning som beslutats i en översiktplan gällande vindkraft. I de fall kommunen inte har en aktuell översiktplan, måste kommunen ändå ta ställning till vad som är lämplig mark- och vattenanvändning i det aktuella området.

Det är dock viktigt att beakta att översiktsplanen endast är vägledande och att gränserna för utpekade lämpliga områden för vindkraft inte ska ses som absoluta. Det bör vara möjligt att lokalisera vindkraftetableringar utanför utpekade områden, om den valda lokaliseringen för etableringen kan anses vara lämplig mark- eller vattenanvändning och även i andra avseenden uppfyller de krav som följer av miljöbalken och annan lagstiftning.

3.2.1 Vikten av att ha en aktuell översiktplan

Regeringen har framhållit vikten av att ha en aktuell översiktplan som behandlar vindkraft och som väger vindkraftsintresset mot andra intressen.⁹ Praxis från miljööverdomstolen visar också att en aktuell och väl genomarbetad översiktplan i praktiken har avgörande betydelse vid lokaliseringsprövningar av vindkraftanläggningar enligt miljöbalken.¹⁰ Ett skäl till det är att översiktsplanen innebär ett samlat och förankrat ställningstagande för den framtida markanvändningen i kommunen.

En översiktplan som behandlar vindkraft bör till exempel redovisa de områden som bedöms vara lämpliga för vindkraftetablering och beskriva områdenas vindförutsättningar, ange riktlinjer för vindkraftverkens storlek och utformning samt motstående intressen som till exempel höga naturvärden. En sådan översiktplan kan dessutom vara ett instrument för samordning av vindkraftutbyggnad över kommungränserna.

Kommunfullmäktige ska minst en gång under mandattiden pröva om översiktsplanen är aktuell i förhållande till särskilt angivna krav i plan- och bygglagen.¹¹ I en översiktplan ska riksintressen särskilt anges.

⁸ Proposition 2008/09:146 ”Prövning av vindkraft” sid. 29 f och sid. 39 f, Jordbruksutskottets betänkande (bet 2008/09MJU27) samt i rättsfallet NJA 2012 sid. 559

⁹ Proposition 2008/09:146 ”Prövning av vindkraft”, sid. 28.

¹⁰ MÖD 2005:66, 2007:47 och 2009:4

¹¹ 3 kap. 27 § plan och bygglagen (2010:900).

3.2.2 Krav på detaljplan vid stor efterfrågan på mark

Där det råder stor efterfrågan på områden för bebyggande ska kommunen med en detaljplan pröva ett mark- eller vattenområdes lämplighet för vindkraft.¹²

3.3 Beslut om tillstyrkan bör motiveras

Beslutet ska innehålla en tydlig formulering om kommunen tillstyrker den tillståndspliktiga etableringen, eller inte.

Grunden för kommunens beslut bör vara vad som anses vara lämplig mark- och vattenanvändning i det aktuella området sett ur ett långsiktigt hållbarhetsperspektiv. Beslutet bör också innehålla en motivering för att underlätta förståelsen. Det är också lämpligt att beslutet innehåller en hänvisning till översiktsplanen eller andra underlag som ligger till grund för beslutet.

3.4 Vem ska fatta beslut i kommunen?

Kommunen kan själv avgöra om det är kommunfullmäktiga eller annan som företräder kommunen som ska fatta beslut om tillstyrkan. Andra som kan företräda kommunen är exempelvis kommunstyrelsen eller nämnder. Tanken bakom denna flexibilitet är att underlätta en snabbare hantering av beslut om kommunal tillstyrkan.¹³

När det gäller vindkraftsetableringar som har stöd i kommunens översiktsplan är det lämpligt att beslut om tillstyrkan har delegerats till kommunstyrelsen eller till någon nämnd. Detta eftersom det kan gå långa perioder mellan kommunfullmäktiges sammanträden. Det är också lämpligt att delegationsordningen bifogas när beslut fattats av annan instans än kommunfullmäktige.

Är ärendet av principiell beskaffenhet eller av större vikt för kommunen ska beslutet dock alltid fattas av kommunfullmäktige.¹⁴

Bestämmelser om beredning av ärenden som måste iakttas finns i 5 kap. 26-32 a §§ kommunallagen.

Det är viktigt att kommunen har goda rutiner för hur ärenden om tillstyrkan hanteras då det förenklar dialog med prövningsmyndighet och projektörer bland annat i frågan om när besked om beslut kan förväntas.

3.5 Inga villkor i beslut om tillstyrkan

Kommunens beslut om tillstyrkan till en vindkraftsetablering ska inte innehålla några villkor. De synpunkter som kommunen har på vindkraftetableringen bör föras fram vid samråd och i remissförfarandet av tillståndsansökan.

¹² 4 kap. 3 § plan och bygglagen.

¹³ Proposition 2008/09:146 "Prövning av vindkraft", sid. 55.

¹⁴ 3 kap. 9 och 10 §§ kommunallagen (1991:900).

Villkor i beslut om tillstyrkan kan i många fall innebära att kommunens svar blir tydligt för prövningsmyndighet och projektör, vilket också framgår i den enkätstudie som genomförts och i dialog med referensgruppen. Villkor kan i vissa fall även vara motstridiga till tillstyrkan. Ett exempel på det är om kommunen tillstyrker en etablering under förutsättning att en viss teknik används som i praktiken inte är tillgänglig. Ett annat exempel är om kommunen ställer krav som är beroende av medgivande från en annan myndighet för att kunna genomföras, som exempelvis radarstyrd hindermarkering som kräver dispens från Transportstyrelsen.

3.6 Hur bör förfrågan om tillstyrkan hanteras?

Prövningsmyndigheten bör skicka ut en förfrågan om tillstyrkan till den aktuella kommunen då tillståndsansökan är komplett. Förfrågan bör skickas till kommunstyrelsen i den berörda kommunen.

Förfrågan från prövningsmyndigheten om tillstyrkan bör skickas ut separat från remissutskicket av tillståndsansökan till kommunen, för att tydliggöra att förfrågan gäller tillstyrkan.

3.7 Vad är en rimlig svarstid?

En rimlig svarstid för beslut om tillstyrkan bör normalt vara två till tre månader, räknat från det att ansökan är komplett och att kommunen fått förfrågan.¹⁵ Svarstiden kan dock variera beroende av vilken instans i kommunen som ska fatta beslut och även på grund av kommunallagens bestämmelser om beredning av ärenden som nämns i avsnitt 3.4. För projektören, men även för prövningsmyndighet, är det viktigt att handläggningstiden hålls så kort som möjligt.

En kommun kan välja att tillstyrka ett projekt i ett tidigt skede, det vill säga innan prövningsmyndigheten skickar fråga om tillstyrkan, om kommunen anser sig ha god grund för detta. Det kan exempelvis vara fallet då beslutet baseras på en aktuell översiktsplan. Vid ett tidigt beslut från kommunen och om innehållet i ansökan påtagligt förändras bör dock en förfrågan ställas från prövningsmyndigheten då ansökan anses vara komplett. Detta för att säkerställa att kommunen vidhåller sitt tidiga ställningstagande.

Att svara på en förfrågan om tillstyrkan inom rimlig tid får ses som en obligatorisk uppgift för kommunen, även i de fall då kommunen saknar aktuell översiktsplan.

Det är viktigt att en kommun som är negativ till en etablering av vindkraft redan under samrådsprocessen tydligt redogör för sin uppfattning. Detta framförde även regeringen när lagändringen lades fram.¹⁶ På så sätt ges projektören en chans att

¹⁵ Rimlig tid baseras på enkätundersökningen som genomfördes i februari 2014 som beskrivs i bilaga 2.

¹⁶ Proposition 2008/09:146 "Prövning av vindkraft", sid.40.

bedöma förutsättningarna för om kommunen kommer att tillstyrka etablering och avgöra om det är värt att driva projektet vidare, med tanke på de kostnader som prövningsprocessen medför för verksamhetsutövaren. Det är även angeläget för att inte prövningsmyndigheten ska lägga ned resurser på att handlägga ett projekt som kommunen inte har för avsikt att tillstyrka.

3.8 Att ställa ekonomiska krav vid kommunal tillstyrkan är olämpligt

Att göra tillstyrkandet i sig beroende av att en ersättning betalats strider mot regeringsformens krav på saklighet och opartiskhet. Kommuner och landsting får ta ut avgifter för tjänster och nyttigheter som de tillhandahåller.¹⁷ För tjänster eller nyttigheter som kommuner eller landsting är skyldiga att tillhandahålla, får de ta ut avgifter bara om det är särskilt föreskrivet. Vilka avgifter som kan tas ut för fullgörande av uppgifter inom miljöområdet regleras i 27 kap. miljöbalken och omfattar till exempel avgifter för den obligatoriska tillsynen och avfallshantering inom det obligatoriska ansvaret för hushållsavfall.

Att lämna ett svar på prövningsmyndighetens förfrågan om tillstyrkan får ses som en obligatorisk uppgift för kommunen. Någon rätt att ta ut avgift i dessa fall finns inte vilket framgår av rättspraxis.¹⁸

3.8.1 Bygdepeng

Den ersättning som vindkraftsbolagen ibland betalar ut i trakter där vindkraft etableras brukar allmänt benämnas bygdepeng. Begreppet är hämtat från den reglering som gäller för vattenkraft. Det finns inget regelverk som styr bygdepeng för vindkraftprojekt, överenskommelser om bygdepeng bygger på frivilliga överenskommelser mellan vindkraftbolag och omkringboende, till exempel lokala föreningar.

Frågan om bygdepeng bör hållas avskilt från beslut om tillstyrkan. Detta för att beslutet inte ska strida mot regeringsformens krav på saklighet och opartiskhet.

¹⁷ 3 § Kommunallagen (1991:900)

¹⁸ Miljööverdomstolens avgörande MÖD 2004:74.

4 Referenser

Lagrådsremiss Prövning av vindkraft 2009-02-12

Proposition 2008/09:146 Prövning av vindkraft

SFS 1991:900 Kommunallagen (1991:900)

SFS 1998:896 Förordningen (1998:896) om hushållning med mark- och vattenområden

SFS 2010:900 Plan och bygglagen (2010:900)

SFS 1998:808 Miljöbalken (1998:808)

SOU 2008:86 Prövning av vindkraft

Bilaga 1 Mer information om kommunal tillstyrkan enligt 16 kap. 4 § miljöbalken

16 kap. 4 § miljöbalken

Tillstånd till en anläggning för vindkraft får endast ges om den kommun där anläggningen avses uppföras har tillstyrkt det.

Första stycket gäller inte om regeringen har tillåtit verksamheten enligt 17 kap. lag (2009:652).

Bestämmelsen om den kommunala tillstyrkan i 16 kap. 4 § miljöbalken tillkom i samband med att regeringen avskaffade den så kallade dubbelprövningen av vindkraft den 1 augusti 2009. En tillståndspliktig vindkraftsetablering prövades tidigare enligt både plan- och bygglagen (PBL) och miljöbalken. De båda prövningarna hanterade till stor del samma frågor. Ändringen innebar att detaljplanekravet och bygglov avskaffades för tillståndspliktiga vindkraftsetableringar och ersattes av prövning enligt miljöbalken. Dock avskaffades inte kravet på detaljplan i områden där det råder stor efterfrågan på mark. Detta eftersom detaljplanen anses vara ett ändmålsenligt redskap för att bestämma hur marken lämpligast bör användas i sådana områden.

Ändringen syftade till att få en snabbare och enklare process från projektering till genomförande inför en planerad kraftigt utökad vindkraftsanvändning ¹⁹.

Det starka inflytande som kommunen hade genom det tidigare detaljplanekravet och bygglovsplikten skulle med ändringen försvinna när anläggningen endast omfattas av miljöbalksprövning. Avsikten var dock inte att minska kommunens inflytande över vad mark- och vattenområden är mest lämpade för.

För att kommunerna, trots de föreslagna ändringarna, skulle ha ett inflytande över etablering av vindkraft föreslog regeringen att det för miljöprövningen infördes en bestämmelse om att prövningsmyndigheten får ge tillstånd till en vindkraftsanläggning endast om kommunen har tillstyrkt det. Fortfarande skulle dock regeringen kunna tillåta en anläggning för vindkraft om det från nationell synpunkt är synnerligen angeläget att verksamheten kommer till stånd. Bestämmelsen formulerades så att kommunen ges möjlighet att själv avgöra om ett tillstyrkande ska göras av kommunfullmäktige eller av någon annan som företräder kommunen. Det var en ändring jämfört med lagrådsremissens förslag

¹⁹ Proposition 2008/09:146 ”Prövning av vindkraft”, sid. 56

till utformning av bestämmelsen, som angav att det var kommunfullmäktige som skulle fatta beslut enligt den nya bestämmelsen. Tanken bakom att låta kommunen själv avgöra vem som skulle fatta beslut om kommunal tillstyrkan var att en sådan flexibilitet skulle kunna underlätta en snabbare hantering av tillståndsärendena.²⁰

Inför införandet av den nya bestämmelsen lyfte regeringen fram vikten av att en kommun som är negativ till en etablering av vindkraft redan under samrådsprocessen enligt 6 kap. miljöbalken tydligt redogör för sin uppfattning. Annars skulle verksamhetsutövaren enligt regeringens bedömning riskera att dra på sig kostsamma prövningsprocesser i onödan.²¹

Miljöprocessutredningens syn på kommunernas inflytande

I det delbetänkande från miljöprocessutredningen som föregick tidigare nämnd proposition framfördes att kommunernas rätt att besluta i frågor om vindkraftsutbyggnad formellt sett inskränks som en följd av att krav på detaljplan och bygglov tas bort när tillstånd till en verksamhet har meddelats enligt miljöbalken.²² Det var dock utredningens bestämda uppfattning att det kommunala inflytandet över lokaliseringen av vindkraften i praktiken skulle bli oförändrad. Genom översiktsplanerna och genom kommunernas starka ställning som part i vindkraftsärenden enligt miljöbalken torde det även i fortsättningen bli så att ett tillstånd till en vindkraftsutbyggnad inte kommer att ges mot den berörda kommunens vilja. I ekonomiskt avseende bedöms förslaget vara fördelaktigt, särskilt för mindre kommuner i glesbygd, eftersom ett detaljplaneförfarande ofta är relativt resurskrävande och kan undvikas vid ett genomförande av utredningens förslag.

Tillämpning av regeln

Regeln har tillämpats och aktualiserats av Högsta Domstolen i beslut i september 2012, då en ansökan om tillstånd avslogs då kommunal tillstyrkan saknades²³. Den har också tillämpats i ett flertal andra rättsfall²⁴.

²⁰ Proposition 2008/09:146 ”Prövning av vindkraft”, sid. 55.

²¹ Proposition 2008/09:146 ”Prövning av vindkraft”, sid. 40.

²² Delbetänkande miljöprocessutredningen SOU 2008:86, sid. 282.

²³ Ö3238-10

²⁴ Rättsfallen M 10320-09, M 6883-09, M 8133-08, M 6909-09.

Bilaga 2 Tillämpningen av bestämmelsen idag enligt enkätundersökning

En enkät togs fram inför arbetet med vägledningen för att undersöka hur bestämmelsen om kommunal tillstyrkan tillämpas. Enkäten skickades ut till 50 kommuner, 50 projektörer och samtliga 12 miljöprövningsdelegationer (MPD). Svarsfrekvensen var hög, 92 % för MPD, 78 % för kommuner och 76 % för projektörerna. Nedan presenteras resultatet av enkätstudien i stora drag.

Resultaten visar att beslut om kommunal tillstyrkan oftast fattas av kommunstyrelsen, i andra hand av en nämnd (exempelvis samhällsbyggnad eller miljö- och byggnämnden) näst följd av kommunfullmäktige. Kommuner, MPD och projektörer anger att det tar mellan 3-4 månader att få ett svar om kommunal tillstyrkan, vilket anses vara lång tid av både MPD och projektörer.

När det gäller tillämpningen av bestämmelsen anger MPD och projektörer att mer än hälften av kommunerna har bra rutiner för hantering av kommunal tillstyrkan, men att många kommuner är osäkra på vad som ska prövas. Majoriteten prövar lokaliseringen i sina beslut enligt MPD och projektörer.

Enligt svaren från kommunerna grundas besluten huvudsakligen på vad som skrivs i översiktsplanen eller i ett tematiskt tillägg gällande vindkraft, och i vissa fall används en kommunal vindkraftpolicy som underlag.

Projektörerna anger att det är vanligt att kommunerna gör en egen "tillståndsprövning" vid beslut om kommunal tillstyrkan, medan MPD anser att det inte är särskilt vanligt. MPD och projektörer är eniga om att det är få kommuner som ger tydliga besked i ett tidigt skede. Projektörer angav att närmare 60 procent av kommunerna ändrade sina ställningstagande medan MPD angav att 24 procent gjorde detta, vilket är en relativt stor skillnad.

De flesta beslut om kommunal tillstyrkan innefattar enbart tillstyrkan eller avstyrkan och närmare 50 procent av kommunerna motiverar redan idag sina beslut. När det gäller eventuella villkor i besluten anger MPD att det är en mindre del (15-35 procent) som anger villkor och att det till största del handlar om villkor om buller, ljus och avstånd, utredningar av naturvärden och ekonomiska villkor. Projektörer och kommunerna anger att det är vanligare med beslut med villkor än så, enligt projektörer gäller det mellan 30-53 procent av besluten och kommunen anger mellan 34-45 procent. Att kommuner och projektörer anger en högre andel kan indikera att många av dessa frågor avgörs innan miljöprövningsdelegationen tar del av den kommunala tillstyrkan. I kommentarer från projektörer framgår att avtal om bygdepeng sker vid sidan av beslut om tillstyrkan och därför inte framgår av besluten.

Bilaga 3 Enkätfrågor

Enkätfrågor till kommunerna

1. Vem svarar på enkäten?
2. Hur länge har du jobbat med vindkraftsärenden?
3. På vilken nivå tas beslut om kommunal tillstyrkan idag (kryssa för det mest förekommande alternativet)?
4. Föregår beslutet om kommunal tillstyrkan av någon intern eller extern remisshantering (om ”ja” – ange i så fall vilka nämnder, förvaltningar eller externa organisationer som regelmässigt hörs innan beslut)?
5. Hur lång tid behöva för att fatta beslut om kommunal tillstyrkan (kryssa för det mest förekommande alternativet)?
6. Vad brukar kommunens beslut om tillstyrkan enligt miljöbalken 16:4 innehålla?
Kommentarer/synpunkter på frågan ovan:
7. Baseras era beslut på något underlag utöver tillståndsansökan?
8. Om du svarat ja på fråga 7, på vilka underlag baseras beslutet om kommunal tillstyrkan utöver tillståndsansökan?
9. Ange om ni har något av ovanstående underlag, men som ändå inte nyttjas vid beslut om kommunal tillstyrkan. Ange i så fall också skälet för detta!
10. I vilket skede lämnar kommunen besked om tillstyrkan enligt miljöbalken 16:4?
11. Vad tycker ni att en vägledning för den kommunala tillstyrkan ska innehålla?
12. Övriga kommentarer:

Enkätfrågor till miljöprövningsdelegationerna

1. Vem svarar på enkäten:
2. Hur länge har du jobbat med vindkraftärenden?
3. I vilket skede skickas förfrågan om kommunal tillstyrkan ut till den berörda kommunen idag (flera alternativ är möjliga)?
4. Hur lång tid krävs i genomsnitt för att få in den kommunala tillstyrkan idag (kryssa för det mest förekommande alternativet)?

5. Hur upplever ni dagens tillämpning av den kommunala tillstyrkan (Ange hur stor andel av ärendena som nedanstående påstående stämmer för, OBS summan kan bli mer än 100 % eftersom flera påståenden kan stämma samtidigt)?

- Kommunerna har bra rutiner för processen
- Kommunerna är osäkra på VAD som ska prövas vid tillstyrkande
- Kommunerna prövar LOKALISERING av etablering (mot ÖP eller likn.)
- Kommunerna gör egen "tillståndsprovning" utifrån miljöbalken
- Kommunerna ger tydliga besked om ställningstagande (tillstyrkan/avstyrkan) i tidigt skede
- Kommunerna ändrar sitt ställningstagande under projekteringstiden
- Det tar lång tid att få svar från kommunerna
- Kommunerna använder beslut om tillstyrkande för förhandlingar
- Processen fungerar bättre i kommuner som har "vindbruksplaner"
- Hanteringen av tillstyrkan enligt MB 16:4 påverkar handläggningstiderna
- Sista påståendet, kommentera på vilket sätt.

6. Vad brukar besluten innehålla (ange hur stor andel av ärendena som nedanstående alternativ stämmer för. OBS summan kan bli mer än 100 % eftersom flera alternativ kan stämma samtidigt)?

Kommentar/synpunkt på frågan ovan:

7. Vad tycker ni att en vägledning för den kommunala tillstyrkan ska innehålla?

8. Övriga kommentarer:

Enkätfrågor till projektörer

1. Ungefär hur många projekt där "kommunal tillstyrkan enligt MB 16:4" varit aktuell, har ert företag drivit?

2. Hur upplever ni dagens tillämpning av den kommunala tillstyrkan (ange hur stor andel av ärendena som nedanstående påstående stämmer för. OBS summan kan bli mer än 100 % eftersom flera påstående kan stämma samtidigt)?

- Kommunerna har bra rutiner för processen
- Kommunerna är osäkra på VAD som ska prövas vid tillstyrkande
- Kommunerna prövar LOKALISERING av etablering (mot ÖP eller likn.)
- Kommunerna gör egen "tillståndsprovning" utifrån miljöbalken

- Kommunerna ger tydliga besked om ställningstagande (tillstyrkan/avstyrkan) i tidigt skede
 - Kommunerna ändrar sitt ställningstagande under projekteringstiden
 - Det tar lång tid att få svar från kommunerna
 - Kommunerna använder beslut om tillstyrkande för förhandlingar
 - Processen fungerar bättre i kommuner som har "vindbruksplaner"
 - Hanteringen av tillstyrkan enligt MB 16:4 påverkar handläggningstiderna
 - Sista påståendet, kommentera på vilket sätt.
3. Hur lång tid krävs för att få in den kommunala tillstyrkan idag (i de mest förekommande fallen) från det att MPD skickar ut förfrågan till kommunerna?
4. Vad brukar besluten innehålla (ange hur stor andel av ärendena som nedanstående alternativ stämmer för. OBS summan kan bli mer än 100% eftersom flera alternativ kan stämma samtidigt)?

Kommentar/synpunkt på frågan ovan:

5. Hur stor andel av era projekt, där kommunal tillstyrkan enligt MB 16:4 varit aktuell, har kommunerna tillstyrkt respektive avstyrkt? Hur stor andel har ni valt att avsluta själva innan ni fått besked från kommunen? Ange i procent. Summan ska bli 100.

Ange skäl för att avsluta projekt:

6. Vad tycker ni att en vägledning för den kommunala tillstyrkan bör innehålla?
7. Övriga kommentarer:

Yttrande – förslag om utvidgat strandskydd i Orsa kommun

Beslut

Miljönämnden föreslår kommunstyrelsen besluta att tillstyrka upprättat förslag till beslut om utvidgat strandskydd i Orsa kommun.

Sammanfattning

Strandskydd har funnits i Sverige sedan 1940-talet. Från början var strandskyddet enbart till för att säkra allmänhetens tillgång till platser för friluftsliv och bad. Det generella strandskyddet som omfattar 100 meter från strandlinjen upp på land samt ut i vattnet infördes 1975. När naturvårdslagen ändrades 1994 så tillkom ytterligare ett syfte till strandskyddet som gäller skydd för strandnära växt- och djurliv.

Strandskyddets syfte idag är att stränder långsiktigt ska tryggas för allemansrättslig tillgång samt att goda livsvillkor för växt- och djurlivet på land och i vatten ska bevaras. Strandskyddet är ett generellt skydd och gäller i hela Sverige. En utvidgning av det skyddade området kan göras upp till 300 meter om det behövs för att tillgodose att något av strandskyddets syften säkerställs.

Från och med den 1 juli 2009 ändrades bestämmelserna om strandskyddet i miljöbalken. Med de nya bestämmelserna har kravet skärpts för att få utvidga ett område som omfattas av generellt strandskydd. Länsstyrelsen har därför av regeringen fått i uppdrag att se över äldre beslut för utvidgade strandskyddsområden. Efter den 31 december 2014 gäller endast utvidgat strandskydd där beslut om utvidgning fattats med stöd av den nya bestämmelsen.

I Orsa kommun finns utvidgat strandskydd vid tre områden; Lunden, Lisselhed samt ett fåtal små områden vid Skattungen. Orsa kommun har den 16 september 2013 yttrat sig angående utökat strandskydd. Kommunen ansåg då att områdena med utvidgat strandskydd inte behövde finnas kvar med motiveringen att längs stora delar av sträckorna med utvidgat strandskydd är strandskyddet 110-125 meter. Skillnaden om det utvidgade strandskyddet upphävs blir mycket liten.

Länsstyrelsen har därefter i förslag till beslut om utvidgat strandskyddsområde i Orsa kommun, den 26 augusti 2014, föreslagit att bibehålla utvidgat strandskydd vid platsen Näset vid Orsasjön.

Näset vid Orsasjön ligger inom område av riksintresse för naturvård, riksintresse för friluftsliv enligt 3 kap. 6 § miljöbalken samt riksintresse enligt 4 kap. 2 § miljöbalken för turism och friluftsliv. Delar av området utgörs av strandbete som är av stort värde för fågellivet vid sjön.

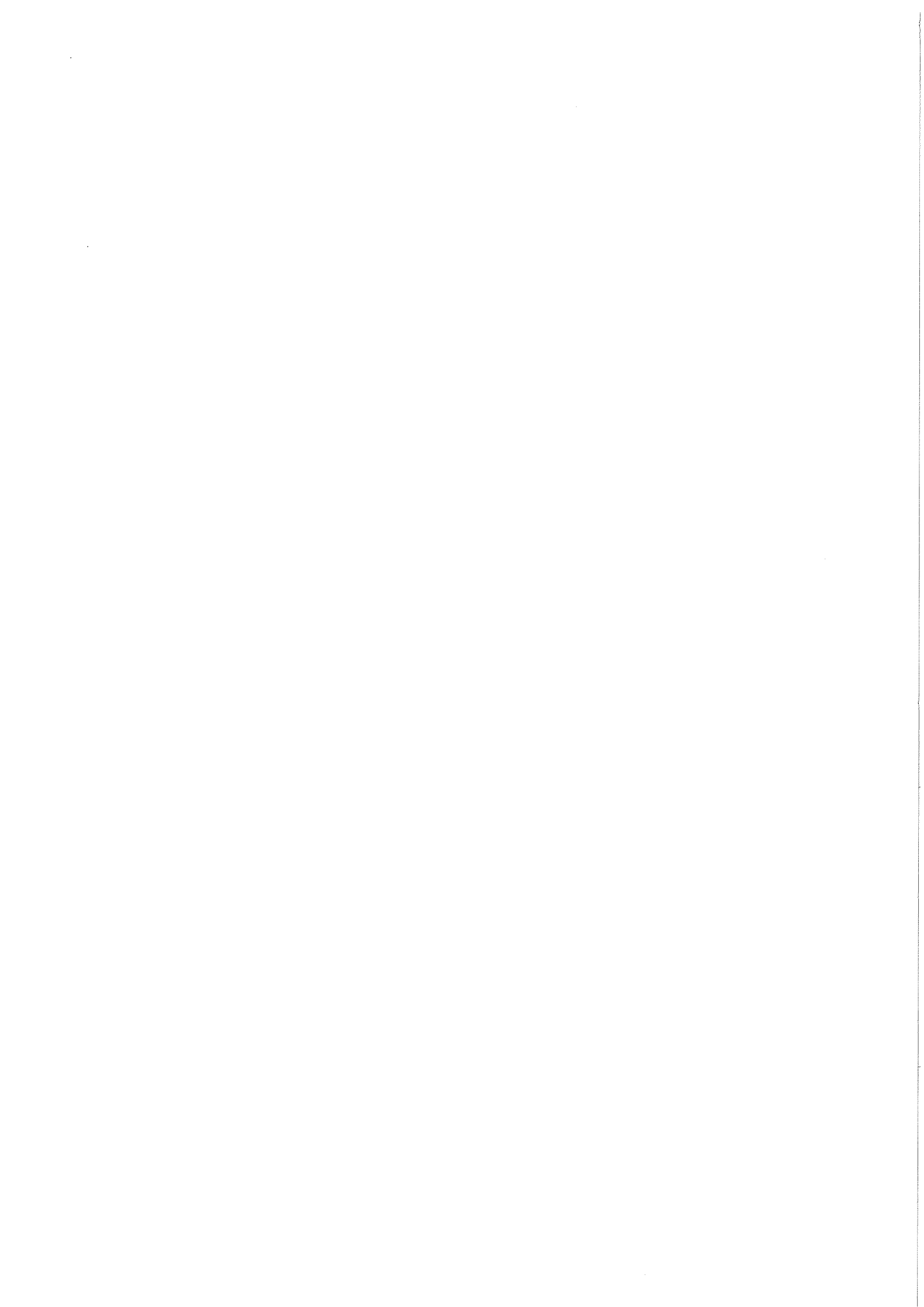
Beslutsunderlag

Tjänsteutlåtande, Michael Horn 2014-09-19

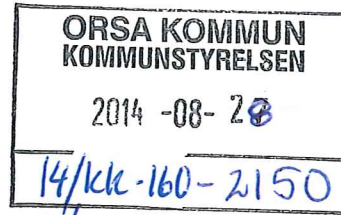
Remiss – förslag till beslut om utvidgat strandskydd i Orsa kommun

Justerandes sign

Utdragsbestyrkande



Naturvårdsenheten
Hannah Brandin
Direktnr 101-225 03 22
hannah.brandin@lansstyrelsen .se



Förslag till beslut om utvidgat strandskydd i Orsa kommun

I Orsa kommun finns idag utvidgat strandskydd vid tre områden. Efter den 31 december 2014 gäller utvidgat strandskydd bara om det finns ett beslut enligt miljöbalkens *nya* bestämmelser. På grund av detta pågår nu en översyn av utvidgat strandskydd.

Enligt miljöbalkens nya bestämmelser får Länsstyrelsen utvidga strandskyddsområdet till högst 300 meter från strandlinjen om det behövs för att säkerställa något av strandskyddets syften i områden med höga värden för natur eller friluftsliv. Syftena är att långsiktigt trygga förutsättningarna för allemansrättslig tillgång till strandområden och bevara goda livsvillkor för djur- och växtlivet på land och i vatten.

Länsstyrelsen föreslår nu att utvidgat strandskydd ska råda vid Näset vid Orsasjön i Orsa kommun. Beslutförslaget redovisas i bilagan med tillhörande kartor.

Kommun, Skogsstyrelsen, fastighetsägare samt innehavare av särskild rätt till marken och intresseorganisationer m.fl. bereds tillfälle att yttra sig över förslaget genom kungörelse.

Länsstyrelsen önskar ert yttrande senast den ~~1~~ oktober 2014.

Yttrandet ska skickas till Länsstyrelsen i Dalarnas län, 791 84 Falun eller med e-post till dalarna@lansstyrelsen.se

Beslutförslaget kommer att finnas tillgängligt på följande platser

- Länsstyrelsen i Dalarnas län, Åsgatan 38, Falun
- www.lansstyrelsen.se/dalarna/strandskydd
- Orsa kommun, Parkgatan 1, kommunhusets reception



Stig-Åke Svenson



Hannah Brandin

Sändlista

Mora kommun, 792 80 Mora

Skogsstyrelsen, Norra Dalarnas Distrikt, Tallvägen 2, 792 52 Mora

Lantbrukarnas Riksförbund Dalarna-Gävleborg, Industrivägen 12, Box 195, 811 23
Sandviken

Bergvik skog AB, Trotsgatan 25, 791 71 Falun

Orsa kommun, Box 23, 794 21 Orsa

Naturvårdsenheten
Hannah Brandin
Telnr 010-225 03 22
hannah.brandin@lansstyrelsen.se

Beslut om utvidgning av strandskyddsområden i Orsa kommun

Beslut

Länsstyrelsen beslutar med stöd av 7 kap. 14 § andra stycket miljöbalken att strandskyddsområdet ska vara utvidgat, utöver 100 meter, på följande område i Orsa kommun:

- Näset vid Orsasjön. Strandskyddet utvidgas enligt karta bilaga 1.

Beslutet innebär samtidigt att samtliga tidigare beslut om *utvidgning* av strandskyddsområde inom Orsa kommun upphör att gälla.

Upplysning

Strandskydd innebär att nya byggnader inte får uppföras, befintliga byggnaders användning får inte ändras och andra anläggningar eller anordningar som hindrar eller avhåller allmänheten från stranden inte får utföras. Strandskyddet innebär även att åtgärder som väsentligt förändrar livsvillkoren för växt- och djurarter inte får vidtas. Pågående markanvändning, jord och skogsbruk, kan fortgå utan hinder i det utvidgade strandskyddet. Enligt 7 kap. 16 § miljöbalken omfattar strandskyddet inte byggnader, anläggningar, anordningar eller åtgärder som behövs för de areella näringarna och som inte tillgodoser bostadsändamål, av kravet på strandskyddsdispens om de för sin funktion måste finnas eller vidtas inom strandskyddsområdet.

Någon rätt till ersättning för ägare och innehavare av särskild rätt till marken med anledning av ett beslut att utvidga strandskyddsområdet föreligger inte (31 kap. 4 § miljöbalken).

Det generella strandskyddet, 100 meter från strandlinjen upp på land och ut i vattnet, gäller överallt där strandskyddsområdet inte är utvidgat och det inte har blivit upphävt genom särskilda beslut.

Bakgrund

Strandskydd har, i någon form, funnits i Sverige sedan 1940-talet. Initialt omfattade strandskyddet ett verktyg för att säkra allmänhetens tillgång till platser för friluftsliv och bad. Det generella strandskyddet, som omfattar 100 meter från strandlinjen upp på land samt ut i vattnet, infördes

1975. I och med att naturvårdslagen ändrades 1994, tillkom ytterligare ett syfte till strandskyddet som gäller skydd för strandzonens växt- och djurliv.

Strandskyddets syfte är idag att stränder långsiktigt ska tryggas för allemansrättslig tillgång samt att goda livsvillkor för djur- och växtlivet på land och i vatten ska bevaras. Strandskyddets betydelse för såväl friluftslivet som den biologiska mångfalden bidrar till uppfyllelse av flera av de av riksdagen antagna miljö kvalitetsmålen. Strandskyddet är ett generellt skydd och gäller i hela landet. Bestämmelserna gäller oavsett om området är tät- eller glesbebyggt, om det finns gott om sjöar och vattendrag eller inte och oavsett vilka naturtyper eller arter som finns i området. Det skyddade området är normalt 100 meter från strandkanten både på land och i vattenområdet. En utvidgning kan göras upp till 300 meter om det behövs för att tillgodose att något av strandskyddets syften säkerställs.

Från och med den 1 juli 2009 ändrades bestämmelserna om strandskyddet i miljöbalken. Enligt regeringens proposition 2008/09:119 om strandskyddet och landsbygdsutveckling innebär de nya bestämmelserna i miljöbalken att kravet skärps för att få utvidga ett område som omfattas av generellt strandskydd. Utvidgat strandskydd ska finnas där det behövs för att *säkerställa strandskyddets syften*. I och med detta har länsstyrelserna av regeringen fått i uppdrag att se över äldre beslut för utvidgade strandskyddsområden. Utvidgat strandskydd inom länet gäller, efter den 31 december 2014, endast om utvidgningen har beslutats med stöd av den nya bestämmelsen. Om detta inte har gjorts upphör det tidigare utvidgade strandskyddet att gälla och det generella strandskyddet på 100 meter återinförs.

Redogörelse för ärendet

Inom Orsa kommun råder utvidgat strandskydd vid följande platser:

1. område vid Lunden
2. område vid Lisselhed
3. ett fåtal små områden vid Skattungen

Orsa kommun har den 16 september 2013 yttrat sig angående utvidgat strandskydd. Kommunen anser inte att något område med utvidgat strandskydd behöver finnas kvar.

Detta stycke kommer att redigeras efter remiss

Länsstyrelsen har den X xxx 2014 skickat ut ett förslag till beslut på remiss om nya utvidgade strandskyddsområden. Förslaget har delgivits genom kungörelser den XX xxx 2014 i Dalarnas Tidningar, Dalademokraten och Post- och Inrikes Tidningar. Förslaget har hållits tillgängligt i kommunens lokaler samt på länsstyrelsens hemsida.

Tillkommer: redogörelse för inkomna synpunkter

Motiv för beslut om utvidgning av strandskydd

• Näset vid Orsasjön

Värdebeskrivning

Området utgörs av betesmark vid Orsasjöns strand. Utvidgat strandskydd råder på platsen idag.

Näset vid Orsasjön är av stort värde för fågellivet vid Orsasjön. Området ligger även inom område av riksintresse för naturvård, nr 52 Stackmora-Slättnberg-Oljonsbyn-Holen. Odlingslandskapet med slätterängar och naturbetesmarker ligger som en grund för utpekandet av området som riksintresse för naturvård.

Området ligger även inom område av riksintresse för friluftsliv enligt 3 kap. 6 § miljöbalken, nr 13 Siljansområdet samt område av riksintresse enligt 4 kap. 2 § miljöbalken för turism och friluftsliv. Riksintresseområdet motiveras bland annat utav värden för vandring, skidåkning, fiske, natur- och kulturstudier och cykling.

Länsstyrelsens bedömning

Länsstyrelsen anser att den utpekade viken vid Näset har höga natur- och friluftslivsvärden som motiverar att området även fortsättningsvis ska omfattas av utvidgat strandskydd.

I ett område vid Lunden (undantaget det område som föreslås i detta beslut), ett område vid Lisselhed samt ett fåtal mycket små områden vid Skattungen råder utvidgat strandskydd idag. I och med detta beslut upphör utvidgat strandskydd vid dessa platser och generellt strandskydd på 100 meter kommer att gälla. Länsstyrelsen bedömer att det generella strandskyddet är tillräckligt omfattande för att säkerställa strandskyddets syften i dessa områden.

Beslutet omfattar sammantaget områden som behövs för att långsiktigt säkerställa syftena med strandskyddet. Vid prövning av frågor om utvidgat strandskyddsområde ska enligt 7 kap. 25 § miljöbalken hänsyn tas även till enskilda intressen. Vid en avvägning mellan allmänna och enskilda intressen finner länsstyrelsen att beslutet inte går längre än vad som krävs för att syftet med strandskyddet ska tillgodoses.

Detta beslut delges genom kungörelse.

Enligt 7 kap. 14 § tredje stycket miljöbalken ska beslutet gälla omedelbart även om det överklagas.

Överklagan

Detta beslut kan överklagas till Regeringen, Miljödepartementet, se bilaga 2.

I den slutliga handläggningen av ärendet har landshövding Maria Norrfalk varit beslutande och naturvårdshandläggare Hannah Brandin varit föredragande. Miljövårdsdirektör Stig-Åke Svenson,

Naturvårdsenheten, jurist Gunilla Garbergs, Rättsenheten och planarkitekt Inger Friman, Samhällsbyggnadsenheten har deltagit i ärendet.

Maria Norrfalk

Hannah Brandin

Bilaga

1. Karta över Näset vid Orsasjön
2. Hur man överklagar till Regeringen

Kopia till

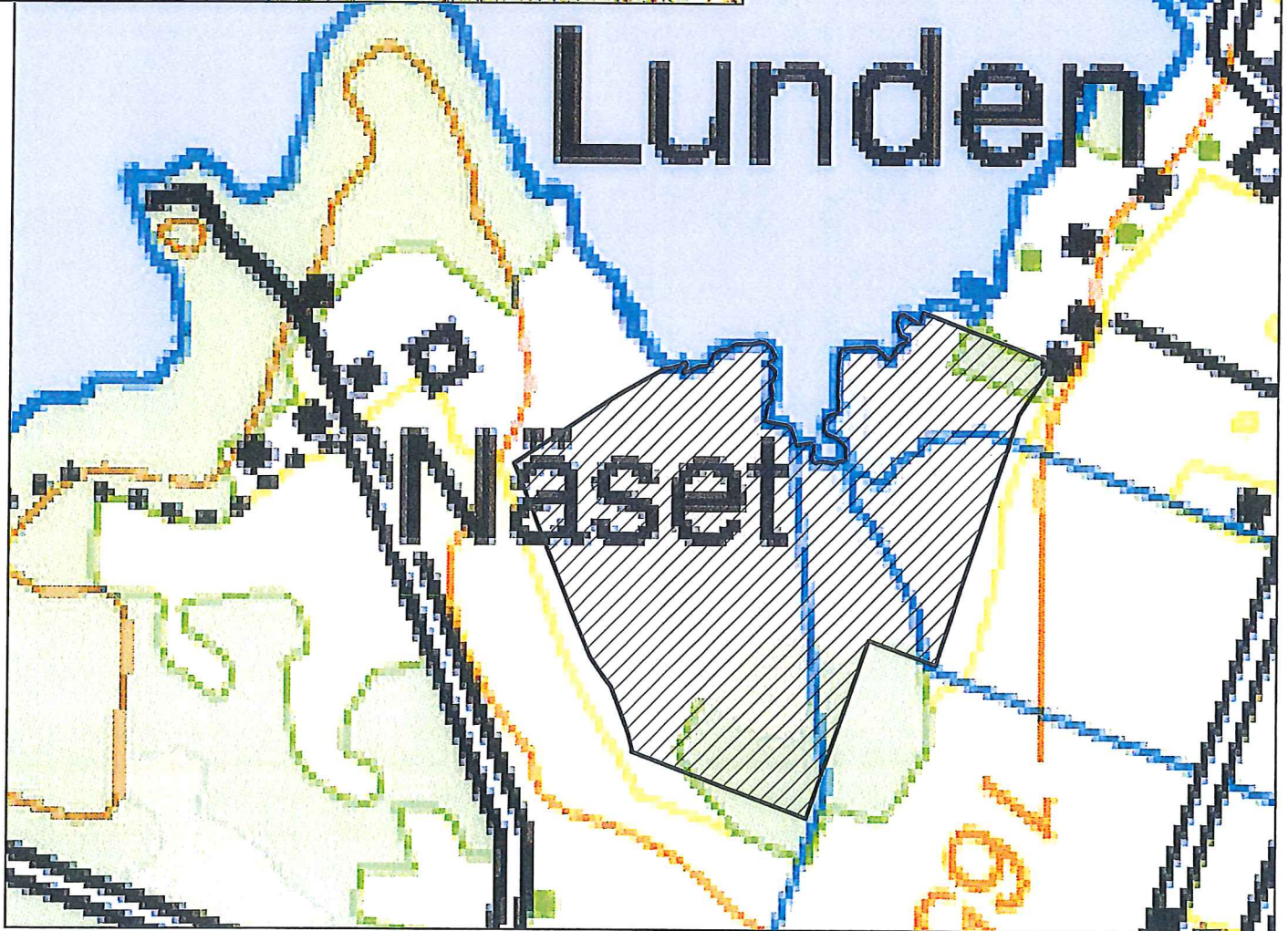
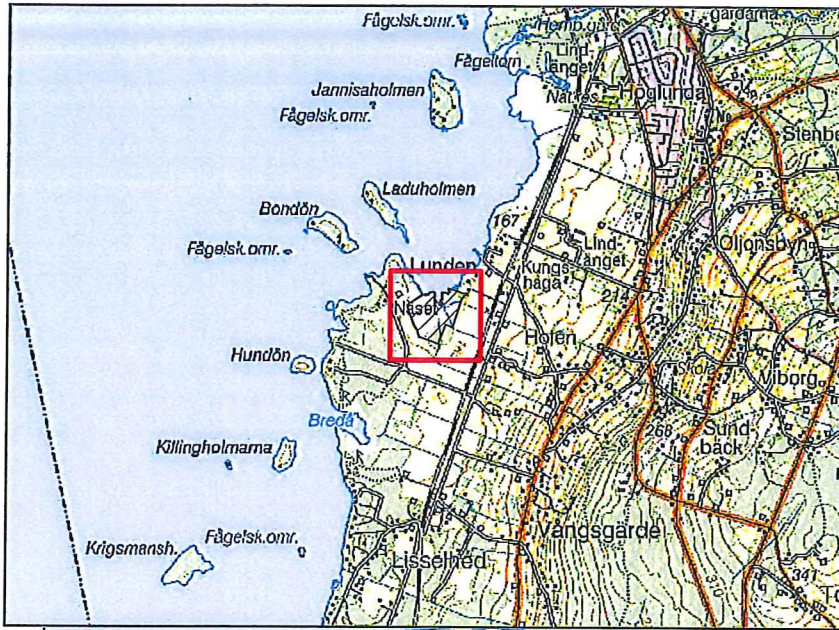
Orsa kommun

Mora kommun

Skogsstyrelsen

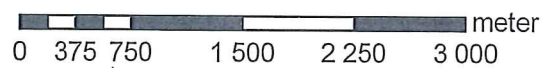
Övriga som yttrat sig i ärendet

LÄNSSTYRELSEN DALARNAS LÄN



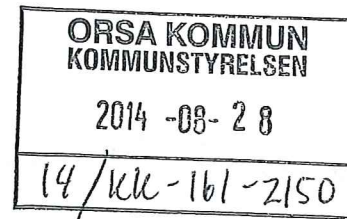
Teckenförklaring

 Utvidgat strandskydd

 meter
0 375 750 1 500 2 250 3 000

Naturvårdsenheten
Hannah Brandin
Direktnr 101-225 03 22
hannah.brandin@lansstyrelsen.se

10.



Förslag till beslut om utvidgat strandskydd i Mora kommun

I Mora kommun finns idag utvidgat strandskydd vid 14 områden. Efter den 31 december 2014 gäller utvidgat strandskydd bara om det finns ett beslut enligt miljöbalkens nya bestämmelser. På grund av detta pågår nu en översyn av utvidgat strandskydd.

Enligt miljöbalkens nya bestämmelser får Länsstyrelsen utvidga strandskyddsområdet till högst 300 meter från strandlinjen om det behövs för att säkerställa något av strandskyddets syften i områden med höga värden för natur eller friluftsliv. Syftena är att långsiktigt trygga förutsättningarna för allemansrättslig tillgång till strandområden och bevara goda livsvillkor för djur- och växtlivet på land och i vatten.

Länsstyrelsen föreslår nu att utvidgat strandskydd ska råda vid 10 områden i Mora kommun. Förslaget överensstämmer med Mora kommuns yttrande den 26 september 2013 angående utvidgat strandskydd så när som på områdena Söderviken och Trasön på Sollerön som lagts till. Beslutsförslaget redovisas i bilagan med tillhörande kartor.

Kommun, Skogsstyrelsen, fastighetsägare samt innehavare av särskild rätt till marken och intresseorganisationer m.fl. bereds tillfälle att yttra sig över förslaget genom kungörelse.

Länsstyrelsen önskar ert yttrande senast den ~~1 oktober~~ 2014.

Yttrandet ska skickas till Länsstyrelsen i Dalarnas län, 791 84 Falun eller med e-post till dalarna@lansstyrelsen.se

Beslutsförslaget kommer att finnas tillgängligt på följande platser

- Länsstyrelsen i Dalarnas län, Åsgatan 38, Falun
- www.lansstyrelsen.se/dalarna/strandskydd
- Mora kommun, kommunhuset Fredsgatan 16, Mora



Stig-Åke Svenson



Hannah Brandin

Sändlista

Orsa kommun, 792 80 Mora

Skogsstyrelsen, Norra Dalarnas Distrikt, Tallvägen 2, 792 52 Mora

Lantbrukarnas Riksförbund Dalarna-Gävleborg, Industrivägen 12, Box 195, 811 23
Sandviken

Bergvik skog AB, Trotsgatan 25, 791 71 Falun

Mora kommun, 792 80 Mora

Naturvårdsenheten
Hannah Brandin
Telnr 010-225 03 22
hannah.brandin@lansstyrelsen.se

Beslut om utvidgning av strandskyddsområden i Mora kommun

Beslut

Länsstyrelsen beslutar med stöd av 7 kap. 14 § andra stycket miljöbalken att strandskyddsområdet ska vara utvidgat, utöver 100 meter, på följande områden i Mora kommun:

1. Långön i Orsasjön. Strandskyddet utvidgas så att hela ön omfattas av strandskydd, se karta bilaga 1.
2. Klubbholmen, Norra Gotholmen och Södra Gotholmen i Siljan. Strandskyddet utvidgas så att hela ön omfattas av strandskydd, se karta bilaga 2.
3. Tvärholmen i Siljan. Strandskyddet utvidgas så att hela ön omfattas av strandskydd, se karta bilaga 3.
4. Ramön, Lövön, Sävön i Siljan. Strandskyddet utvidgas så att hela öarna omfattas av strandskydd, se karta bilaga 4.
5. Myckelön i Siljan. Strandskyddet utvidgas så att hela ön omfattas av strandskydd, se karta bilaga 5.
6. Sollen i Kättbosjön. Strandskyddet utvidgas så att hela ön omfattas av strandskydd, se karta bilaga 6.
7. Sandön i Venjan. Strandskyddet utvidgas så att hela ön omfattas av strandskydd, se karta bilaga 7.
8. Trärön i Venjan. Strandskyddet utvidgas så att hela ön omfattas av strandskydd, se karta bilaga 8.
9. Söderviken på Sollerön. Strandskydd utvidgas enligt karta bilaga 9.
10. Trasön på Sollerön. Strandskydd utvidgas enligt karta se bilaga 10.

Beslutet innebär samtidigt att samtliga tidigare beslut om *utvidgning* av strandskyddsområde inom Mora kommun upphör att gälla.

Uppllysning

Strandskydd innebär att nya byggnader inte får uppföras, befintliga byggnaders användning får inte ändras och andra anläggningar eller anordningar som hindrar eller avhåller allmänheten från stranden inte får utföras. Strandskyddet innebär även att åtgärder som väsentligt förändrar livsvillkoren för växt- och djurarter inte får vidtas. Pågående markanvändning, jord och skogsbruk, kan fortgå utan hinder i det utvidgade strandskyddet. Enligt 7 kap. 16 § miljöbalken omfattar strandskyddet inte byggnader, anläggningar, anordningar eller åtgärder som behövs för de areella näringarna och som inte tillgodoser bostadsändamål av kravet på strandskyddsdispens om de för sin funktion måste finnas eller vidtas inom strandskyddsområdet.

Någon rätt till ersättning för ägare och innehavare av särskild rätt till marken med anledning av ett beslut att utvidga strandskyddsområdet föreligger inte (31 kap. 4 § miljöbalken).

Det generella strandskyddet, 100 meter från strandlinjen upp på land och ut i vattnet, gäller överallt där strandskyddsområdet inte är utvidgat och det inte har blivit upphävt genom särskilda beslut.

Bakgrund

Strandskydd har, i någon form, funnits i Sverige sedan 1940-talet. Initialt omfattade strandskyddet ett verktyg för att säkra allmänhetens tillgång till platser för friluftsliv och bad. Det generella strandskyddet, som omfattar 100 meter från strandlinjen upp på land samt ut i vattnet, infördes 1975. I och med att naturvårdslagen ändrades 1994, tillkom ytterligare ett syfte till strandskyddet som gäller skydd för strandzonens växt- och djurliv.

Strandskyddets syfte är idag att stränder långsiktigt ska tryggas för allemansrättslig tillgång samt att goda livsvillkor för djur- och växtlivet på land och i vatten ska bevaras. Strandskyddets betydelse för såväl friluftslivet som den biologiska mångfalden bidrar till uppfyllelse av flera av de av riksdagen antagna miljö kvalitetsmålen. Strandskyddet är ett generellt skydd och gäller i hela landet. Bestämmelserna gäller oavsett om området är tät- eller glesbebyggt, om det finns gott om sjöar och vattendrag eller inte och oavsett vilka naturtyper eller arter som finns i området. Det skyddade området är normalt 100 meter från strandkanten både på land och i vattenområdet. En utvidgning kan göras upp till 300 meter om det behövs för att tillgodose att något av strandskyddets syften säkerställs.

Från och med den 1 juli 2009 ändrades bestämmelserna om strandskyddet i miljöbalken. Enligt regeringens proposition 2008/09:119 om strandskyddet och landsbygdsutveckling innebär de nya bestämmelserna i miljöbalken att kravet skärps för att få utvidga ett område som omfattas av generellt strandskydd. Utvidgat strandskydd ska finnas där det behövs för att *säkerställa strandskyddets syften*. I och med detta har länsstyrelserna av regeringen fått i uppdrag att se över äldre beslut för utvidgade strandskyddsområden. Utvidgat strandskydd inom länet gäller, efter den

31 december 2014, endast om utvidgningen har beslutats med stöd av den nya bestämmelsen. Om detta inte har gjorts upphör det tidigare utvidgade strandskyddet att gälla och det generella strandskyddet på 100 meter återinförs.

Redogörelse för ärendet

Inom Mora kommun råder utvidgat strandskydd (helt eller delvis) vid följande platser:

1. Långön i Orsasjön
2. Klubbholmen, Norra Gotholmen och Södra Gotholmen i Siljan
3. Tvärholmen i Siljan
4. Ramön, Lövön, Sävön i Siljan
5. Myckelön i Siljan
6. Sollen i Kättbosjön
7. Sandön i Venjan
8. Trärön i Venjan
9. Söderviken på Sollerön (större omfattning än nu liggande förslag)
10. Trasön på Sollerön (större omfattning än nu liggande förslag)
11. Stranden omkring sjön Jugan
12. Område vid Mångnäs
13. Käringön i Orsasjön
14. Strand samt ö vid Spjutmosjön

Mora kommun har den 26 september 2013 yttrat sig angående utvidgat strandskydd. Kommunen anser att följande områden ska omfattas av utvidgat strandskydd: Långön i Orsasjön, Klubbholmen, Norra Gotholmen och Södra Gotholmen i Siljan, Tvärholmen i Siljan, Ramön, Lövön, Sävön i Siljan, Myckelön i Siljan, Sollen i Kättbosjön, Sandön i Venjan och Trärön i Venjan.

Detta stycke kommer att redigeras efter remiss

Länsstyrelsen har den X xxx 2014 skickat ut ett förslag till beslut på remiss om nya utvidgade strandskyddsområden. Förslaget har delgivits genom kungörelser den XX xxx 2014 i Dalarnas Tidningar, Dalademokraten och Post- och Inrikes Tidningar. Förslaget har hållits tillgängligt i kommunens lokaler samt på länsstyrelsens hemsida.

Tillkommer: redogörelse för inkomna synpunkter

Motiv för beslut om utvidgning av strandskydd

1. Långön i Orsasjön

Värdebeskrivning

Långön är en helt oexploaterad ö i Orsasjön. Ön är något större än 200 meter bred och utvidgat strandskydd råder idag på hela ön. Långön ingår i område av riksintresse för friluftslivet, nr 13 Siljansområdet, enligt 3 kap. 6 § miljöbalken samt område av riksintresse för

turism och friluftsliv enligt 4 kap. 2 § miljöbalken. Inom riksintresseområdena råder bland annat särskilt goda förutsättningar för bad, båtsport och fritidsfiske.

Länsstyrelsens bedömning

Länsstyrelsen bedömer att Långöns värde för natur- och friluftsliv motiverar att hela ön även fortsättningsvis ska omfattas av utvidgat strandskydd.

2. Klubbholmen, Norra Gotholmen och Södra Gotholmen i Siljan

Värdebeskrivning

Klubbholmen, Norra Gotholmen och Södra Gotholmen är en oexploaterad ö vid Österdalälvens och Orsasjöns inlopp i Siljan. Utvidgat strandskydd råder på hela ön idag. Ön är låglänt och sank och utgör i själva verket deltaavlagringar vid älvmyningen. Denna ö samt övriga mindre öar i närheten domineras av sumplövskog och blöta strandkärr med videbälten och starrmader. Området innehåller flera lämpliga fågelbiotoper både för änder, doppingar, måsar, tärnor, vadare och tättingar, t.ex. gulsångare, gräshoppsångare och näktergal. Öarna är också viltrika med älg, rådjur och bäver.

Öarna vid Saxviken ingår i område av riksintresse både enligt 3 kap. 6 § och 4 kap. 2 § miljöbalken. Inom riksintresseområdena råder bland annat särskilt goda förutsättningar för bad, båtsport och fritidsfiske.

Länsstyrelsens bedömning

Länsstyrelsen bedömer att Klubbholmen, Norra Gotholmen och Södra Gotholmens värde för natur- och friluftsliv motiverar att hela ön även fortsättningsvis ska omfattas av utvidgat strandskydd.

3. Tvärholmen i Siljan

Värdebeskrivning

Tvärholmen är en idag helt oexploaterad ö där utvidgat strandskydd råder. Tvärholmen är belägen i Siljan och ingår i område av riksintresse både enligt 3 kap. 6 § och 4 kap. 2 § miljöbalken. Inom riksintresseområdena råder bland annat särskilt goda förutsättningar för bad, båtsport och fritidsfiske.

Länsstyrelsens bedömning

Länsstyrelsen bedömer att Tvärholmens värde för natur- friluftsliv motiverar att hela ön även fortsättningsvis ska omfattas av utvidgat strandskydd.

4. Ramön, Lövön, Sävön i Siljan

Värdebeskrivning

Ramön, Lövön och Sävön är tre öar som ligger i Ryssfjärden mellan Ryssa och Sollerön. Ramön är helt oexploaterad medan det på Sävön och Lövön finns någon enstaka byggnad. Utvidgat strandskydd råder på öarna idag.

Området där de tre öarna ligger är utpekad som område av riksintresse för friluftsliv och naturvård enligt 3 kap. 6 § samt område av riksintresse för turism och friluftsliv enligt 4 kap. 2 § miljöbalken. Grunden till utpekandet ligger i Siljan-Skattungensystemets värde ur såväl biologisk-ekologisk som fiskerimässig synpunkt. Inom riksintresseområdet råder även särskilt goda förutsättningar för bad, båtsport och fritidsfiske.

Länsstyrelsens bedömning

Länsstyrelsen bedömer att Ramön, Lövön och Sävöns värde för natur- friluftsliv motiverar att hela öarna även fortsättningsvis ska omfattas av utvidgat strandskydd.

5. Myckelön i Siljan

Värdebeskrivning

Myckelön är en idag helt oexploaterad ö där utvidgat strandskydd råder. Myckelön är belägen i Gesundafjärden i Siljan och ingår i område av riksintresse både enligt 3 kap. 6 § och 4 kap. 2 § miljöbalken. Inom riksintresseområdena råder bland annat särskilt goda förutsättningar för bad, båtsport och fritidsfiske.

Länsstyrelsens bedömning

Länsstyrelsen bedömer att Myckelöns värde för natur- och friluftsliv motiverar att hela ön även fortsättningsvis ska omfattas av utvidgat strandskydd.

6. Sollen i Kättbosjön

Värdebeskrivning

Sollen är den största ön i Kättbosjön och mäter ca 1000*400 meter. Utvidgat strandskydd råder idag på ön och ön är oexploaterad så när som på en byggnad.

Länsstyrelsens bedömning

Länsstyrelsen bedömer att Sollens värde för natur- friluftsliv som en stor oexploaterad ö motiverar att hela ön även fortsättningsvis ska omfattas av utvidgat strandskydd.

7. Sandön i Venjan

Värdebeskrivning

Sandön är den största ön i sjön Venjan. Utvidgat strandskydd råder på ön och ön är helt oexploaterad från bebyggelse. Vid ön finns långa sandstränder och rester efter glasbruk som tidigare legat här.

Länsstyrelsens bedömning

Länsstyrelsen bedömer att Sandöns värde för natur- friluftsliv med långa sandstränder och rester efter glasbruket motiverar att hela ön även fortsättningsvis ska omfattas av utvidgat strandskydd.

8. Trärön i Venjan

Värdebeskrivning

Trärön är en helt oexploaterad ö i sjön Venjan. Utvidgat strandskydd råder på ön idag.

Länsstyrelsens bedömning

Länsstyrelsen bedömer att den helt oexploaterade Träröns värde för natur- friluftsliv motiverar att hela ön även fortsättningsvis ska omfattas av utvidgat strandskydd.

9. Söderviken på Sollerön

Värdebeskrivning

Söderviken på Sollerön har sedan länge haft utvidgat strandskydd. En del av området har upphävts i och med att en detaljplan tillkom för bebyggelse. Det område som nu pekas ut ligger utanför men angränsar mot område med byggnadsplan och är en rest av det område som tidigare haft utvidgat strandskydd.

Söderviken ligger i område av riksintresse för friluftsliv enligt 3 kap. 6 § miljöbalken, nr 13 Siljansområdet. Området är utpekade på grund av sina friluftsvärden för framförallt vandring, skidåkning, fiske, natur- och kulturstudier och cykling. Söderviken är även av riksintresse enligt 4 kap. 2 § miljöbalken för turism och friluftsliv. Söderviken ligger vid Siljan som är av riksintresse för naturvård enligt 3 kap. 6 § miljöbalken bland annat på grund av särskilt goda förutsättningar för bad, båtsport och fritidsfiske.

Länsstyrelsens bedömning

Länsstyrelsen anser att den oexploaterade delen av Södervikens udde har höga natur- och friluftslivsvärden som motiverar att området även fortsättningsvis ska omfattas av utvidgat strandskydd.

10. Trasön på Sollerön

Värdebeskrivning

Trasön är beläget på Sollerön ut mot Gesundafjärden. Strandremsan norr och söder om Trasön har sedan länge haft utvidgat strandskydd och det område som nu föreslås är en rest av det område som idag omfattas av utvidgat strandskydd.

Trasön ligger i område av riksintresse för friluftsliv enligt 3 kap. 6 § miljöbalken, nr 13 Siljansområdet. Området är utpekade på grund av sina friluftsvärden för framförallt vandring, skidåkning, fiske, natur- och kulturstudier och cykling. Området är även av riksintresse enligt 4 kap. 2 § miljöbalken för turism och friluftsliv och ligger vid Siljan som är av riksintresse för naturvård enligt 3 kap. 6 § miljöbalken bland annat på grund av särskilt goda förutsättningar för bad, båtsport och fritidsfiske.

Länsstyrelsens bedömning

Länsstyrelsen anser att det utpekade området vid Trasön har värden för natur- och friluftsliv som motiverar att området även fortsättningsvis ska omfattas av utvidgat strandskydd.

Vid stranden omkring sjön Jugan, ett område vid Mångnäs, Käringön i Orsasjön samt vid ett strandområde samt ö vid Spjutmosjön råder utvidgat strandskydd idag. I och med detta beslut upphör utvidgat strandskydd vid dessa platser och generellt strandskydd på 100 meter kommer att gälla. Länsstyrelsen bedömer att det generella strandskyddet är tillräckligt omfattande för att säkerställa strandskyddets syften i dessa områden.

Flera av de aktuella områdena för utvidgat strandskydd är mycket intressanta för friluftslivet. Länsstyrelsen vill erinra om att det i strandskyddslagstiftningen finns möjlighet till dispens för anläggningar som betingas av frilufts-, naturvårds-, miljöintressen eller kulturhistoriska värden exempelvis iordningställda vandringsleder, spänger, offentliga toaletter m.m.

Beslutet omfattar sammantaget områden som behövs för att långsiktigt säkerställa syftena med strandskyddet. Vid prövning av frågor om utvidgat strandskyddsområde ska enligt 7 kap. 25 §

miljöbalken hänsyn tas även till enskilda intressen. Vid en avvägning mellan allmänna och enskilda intressen finner länsstyrelsen att beslutet inte går längre än vad som krävs för att syftet med strandskyddet ska tillgodoses.

Detta beslut delges genom kungörelse.

Enligt 7 kap. 14 § tredje stycket miljöbalken ska beslutet gälla omedelbart även om det överklagas.

Överklagan

Detta beslut kan överklagas till Regeringen, Miljödepartementet, se bilaga 11.

I den slutliga handläggningen av ärendet har landshövding Maria Norrfalk varit beslutande och naturvårdshandläggare Hannah Brandin varit föredragande. Miljövårdsdirektör Stig-Åke Svenson, Naturvårdsenheten, jurist Gunilla Garbergs, Rättsenheten och planarkitekt Inger Friman, Samhällsbyggnadsenheten har deltagit i ärendet.

Maria Norrfalk

Hannah Brandin

Bilaga

1. Karta över Långön i Orsasjön.
2. Karta över Klubbholmen, Norra Gotholmen och Södra Gotholmen i Siljan.
3. Karta över Tvärholmen i Siljan.
4. Karta över Rämön, Lövön, Sävön i Siljan.
5. Karta över Myckelön i Siljan.
6. Karta över Sollen i Kättbosjön.
7. Karta över Sandön i Venjan.
8. Karta över Trätön i Venjan.
9. Karta över Söderviken på Sollerön.
10. Karta över Trasön på Sollerön.
11. Hur man överklagar till Regeringen

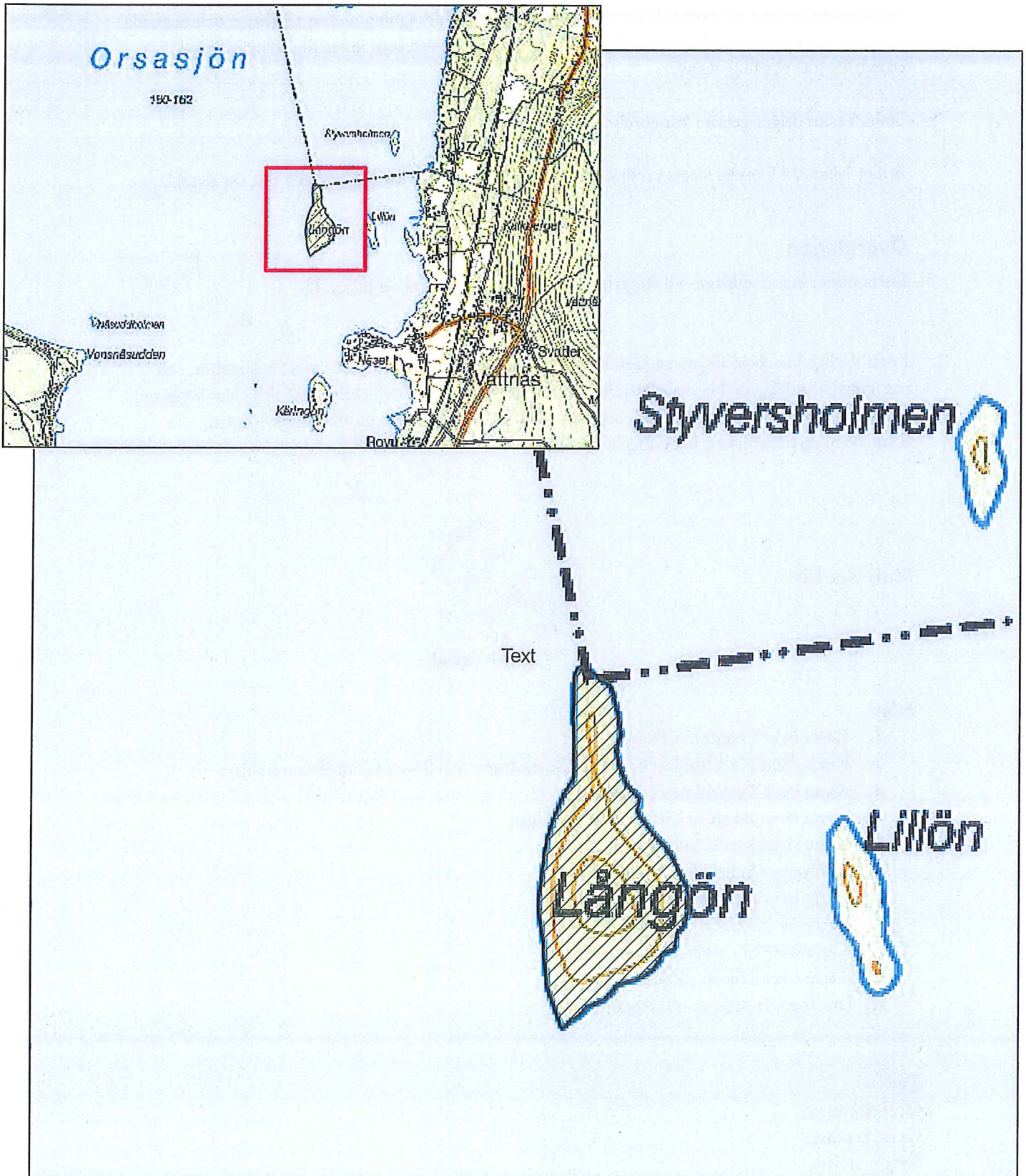
Kopia till

Mora kommun

Orsa kommun

Skogsstyrelsen

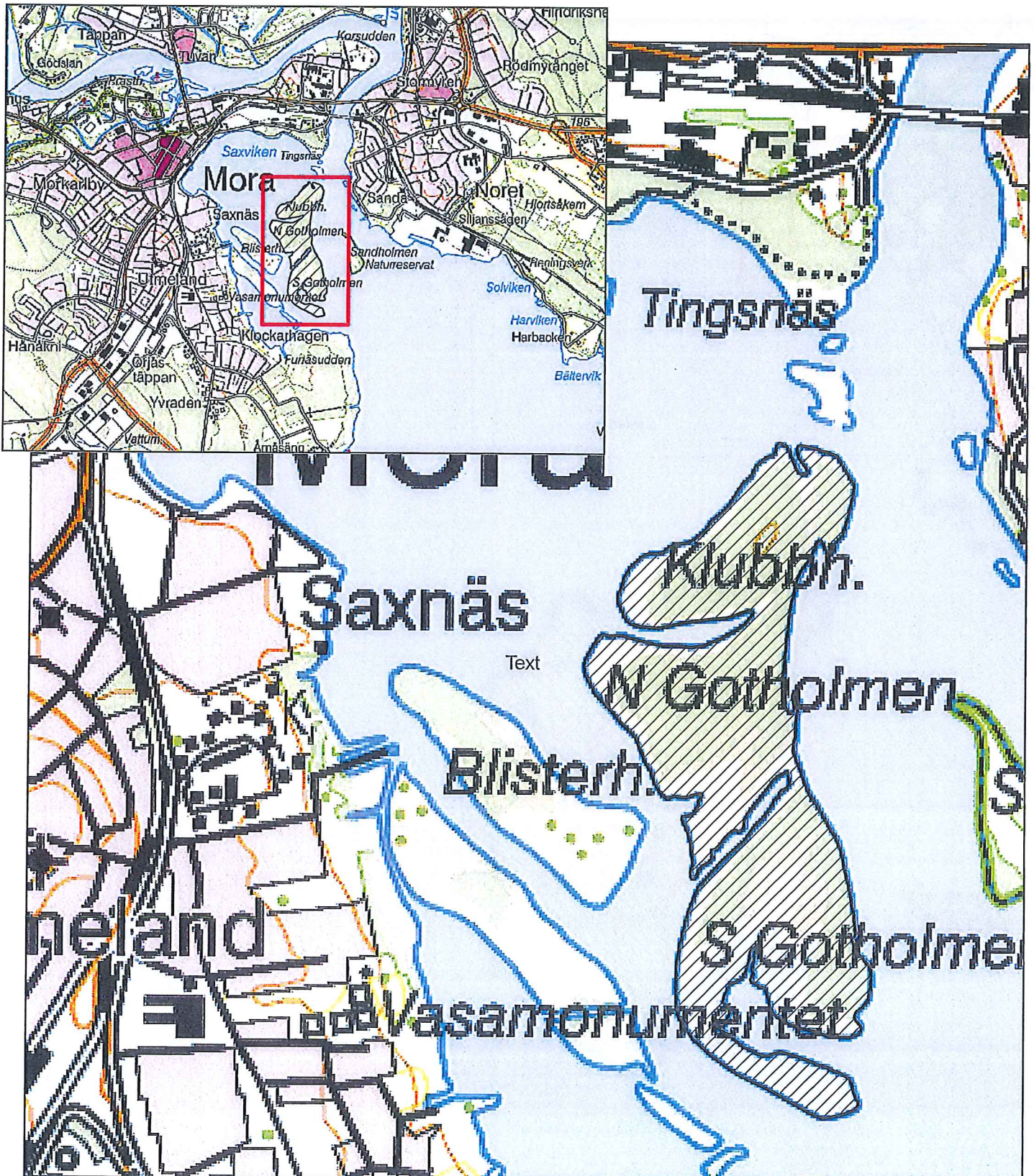
Övriga som yttrat sig i ärendet



Teckenförklaring

 Utvidgat strandskydd

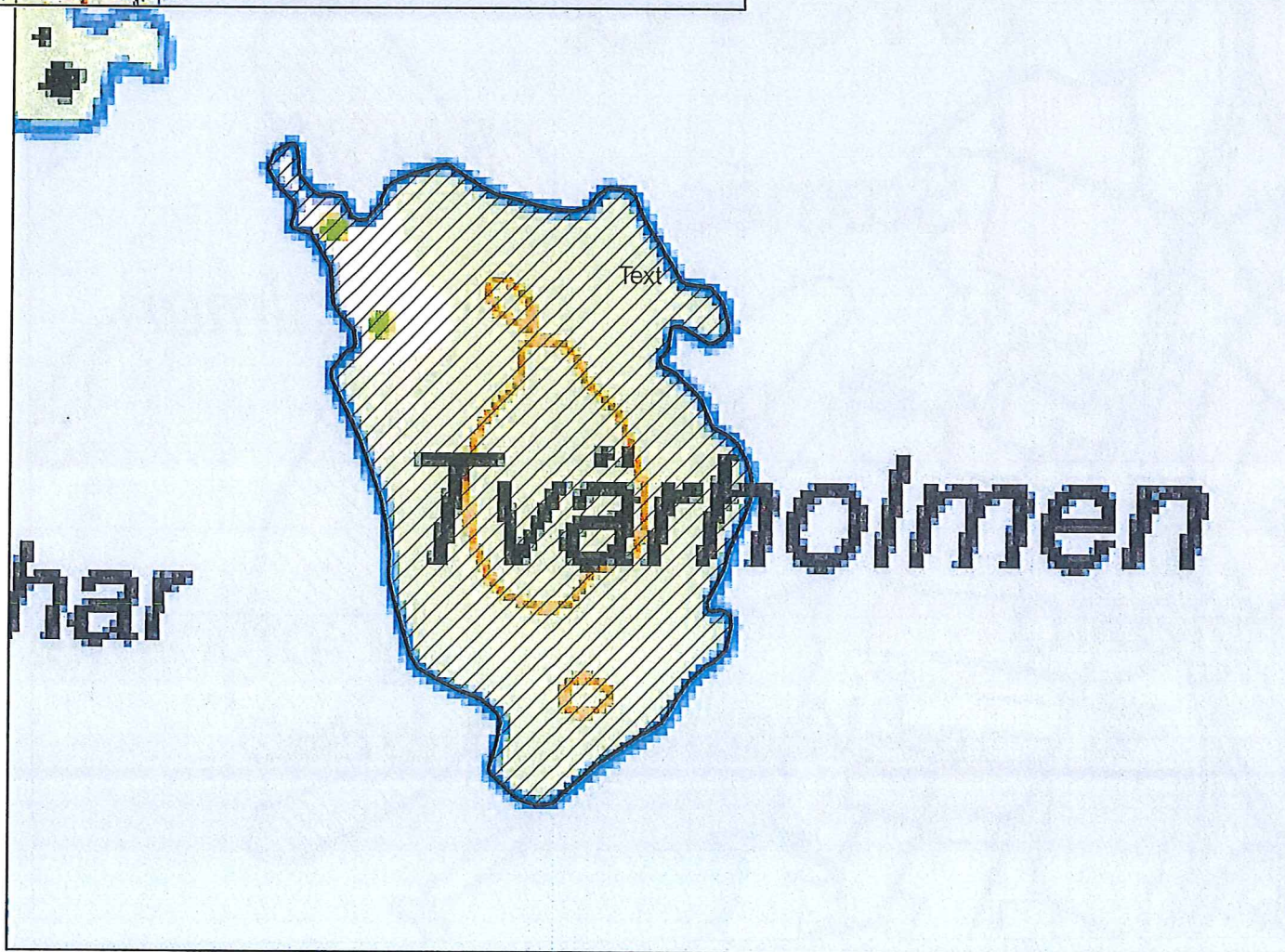
0 50 100 200 300 400 meter



Teckenförklaring

 Utvidgat strandskydd

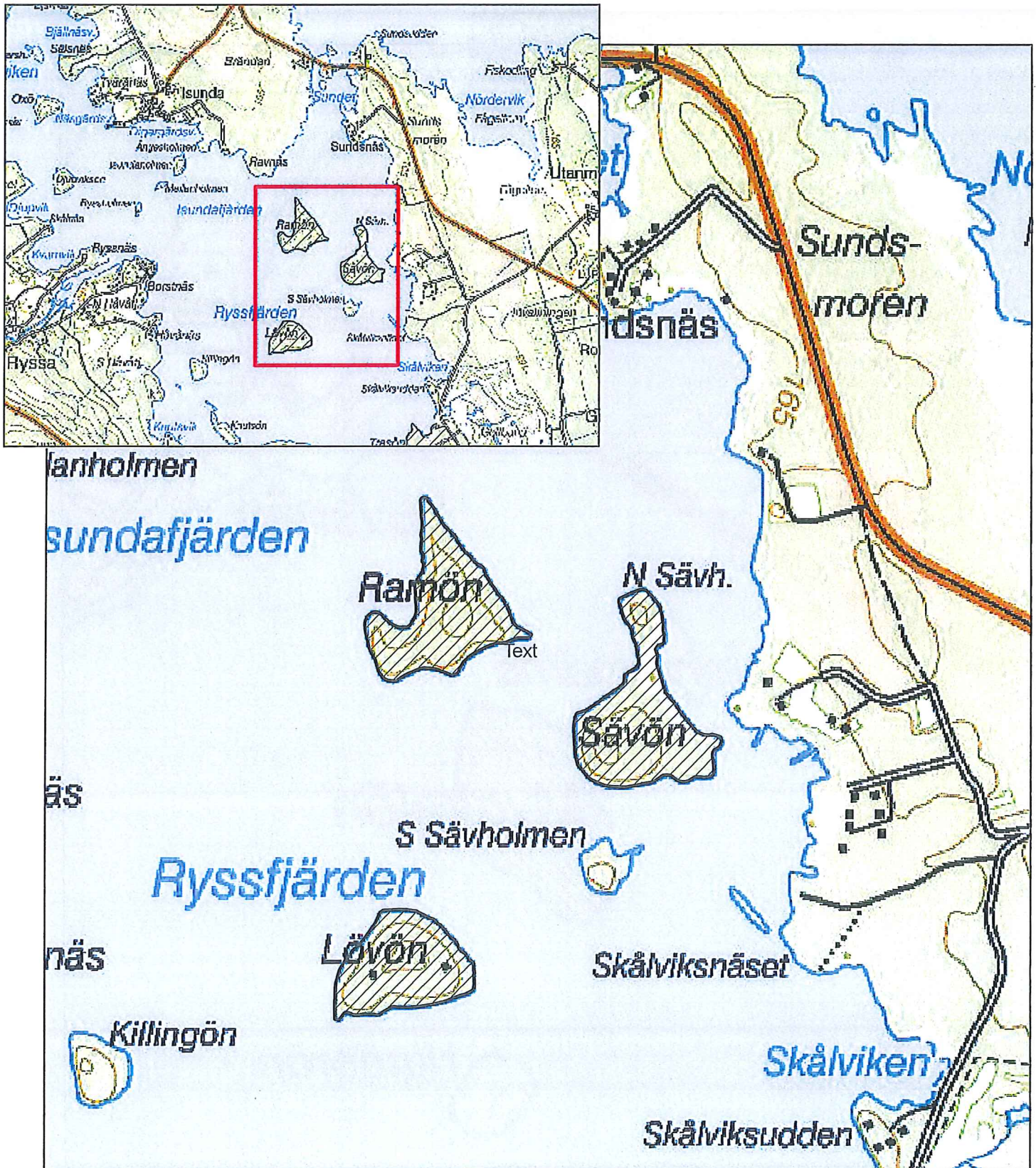
0 62,5125 250 375 500
meter



Teckenförklaring

 Utvidgat strandskydd

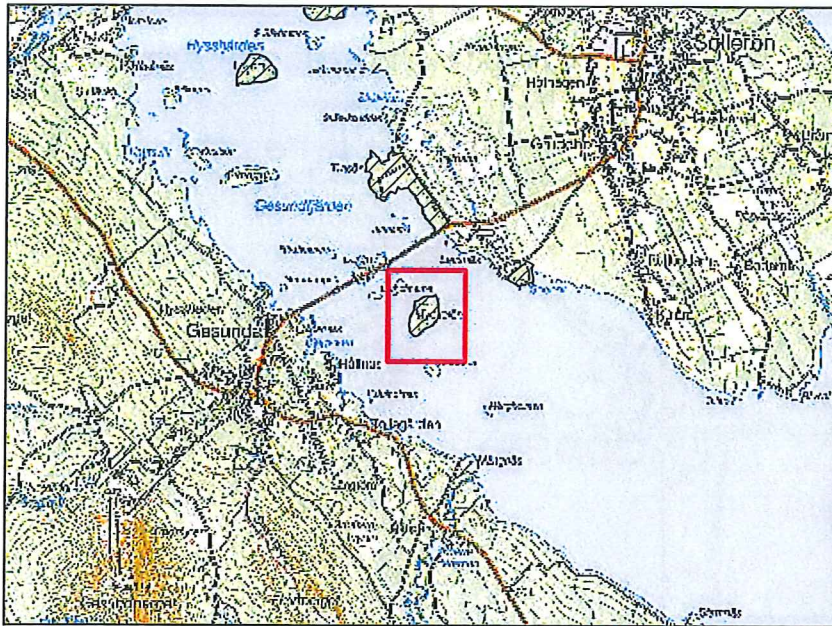
0 37,5 75 150 225 300 meter



Teckenförklaring

 Utvidgat strandskydd

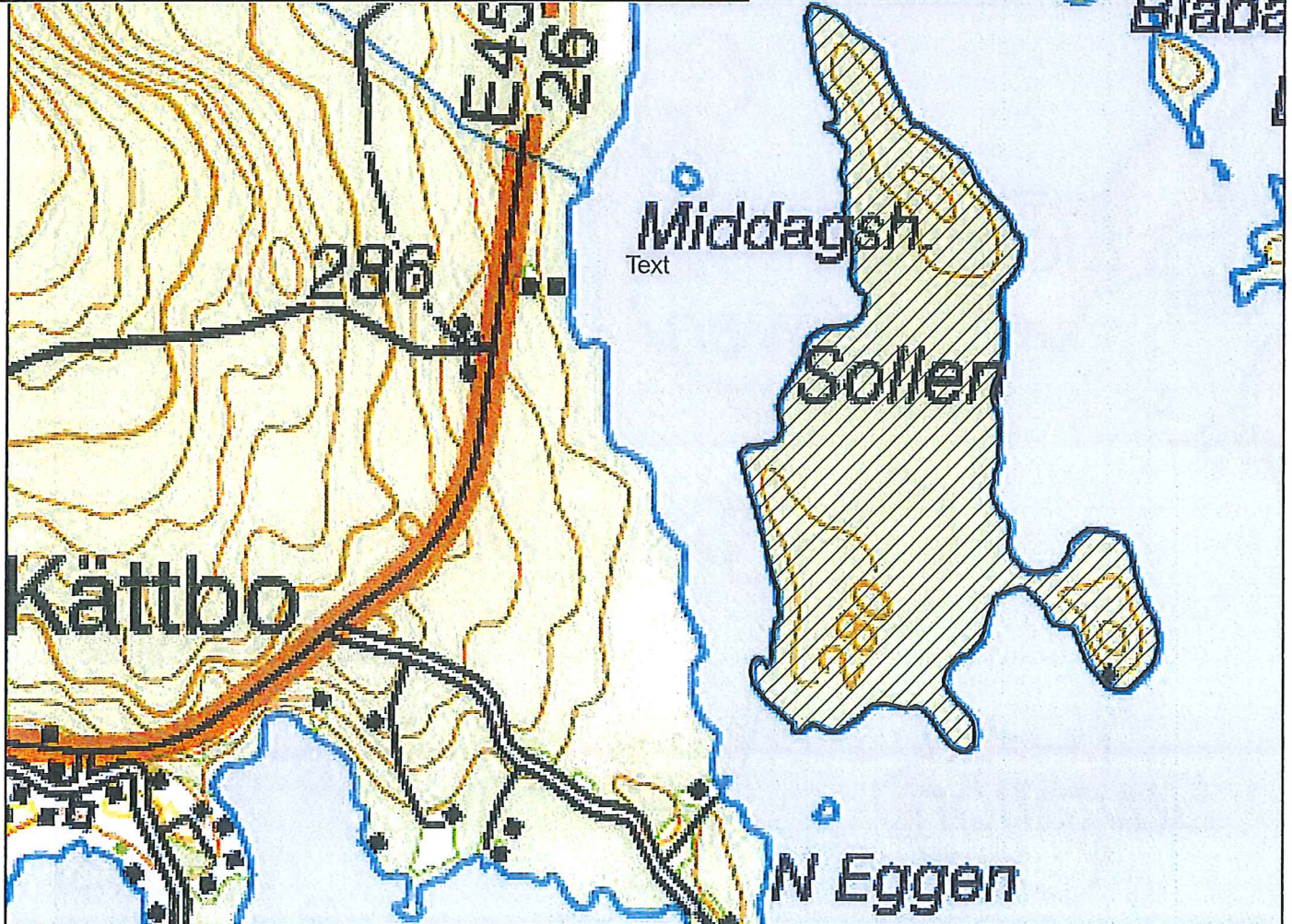
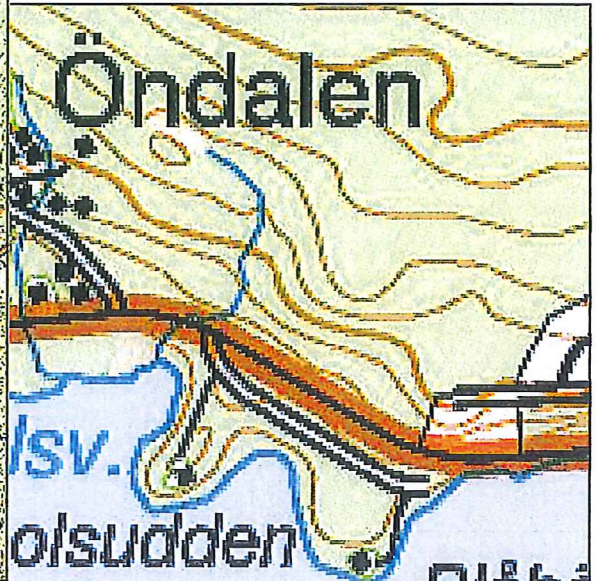
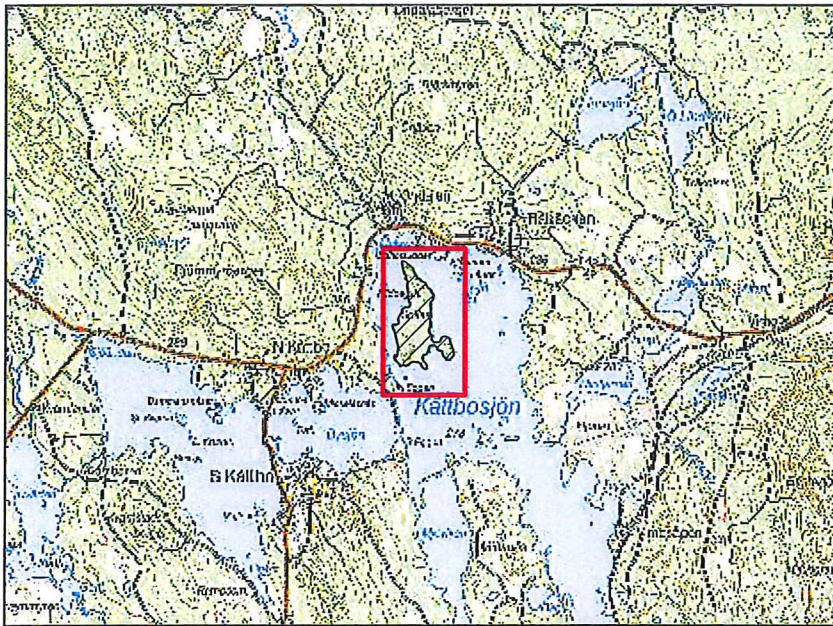
0 100 200 400 600 800 meter



Teckenförklaring

 Utvidgat strandskydd

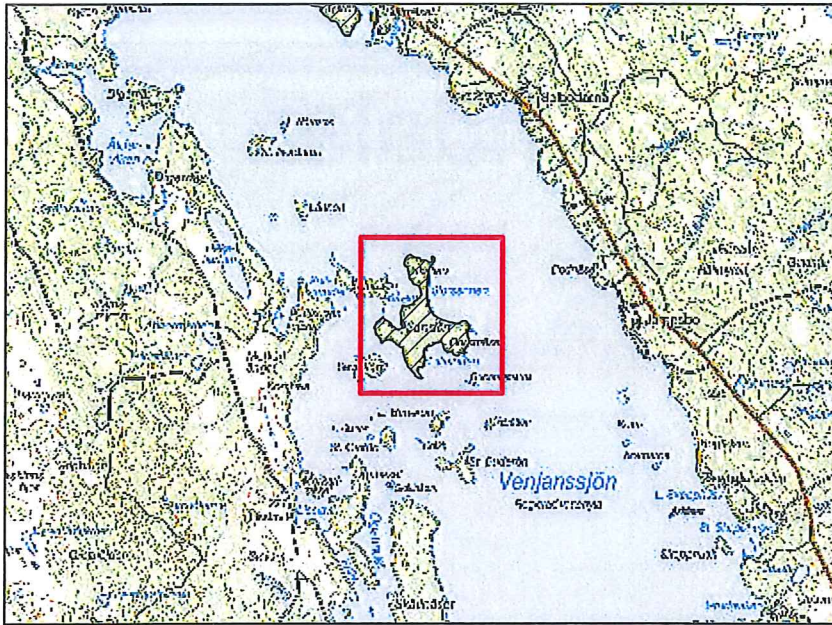
0 75 150 300 450 600 meter



Teckenförklaring

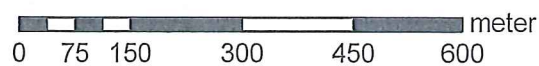
 Utvidgat strandskydd

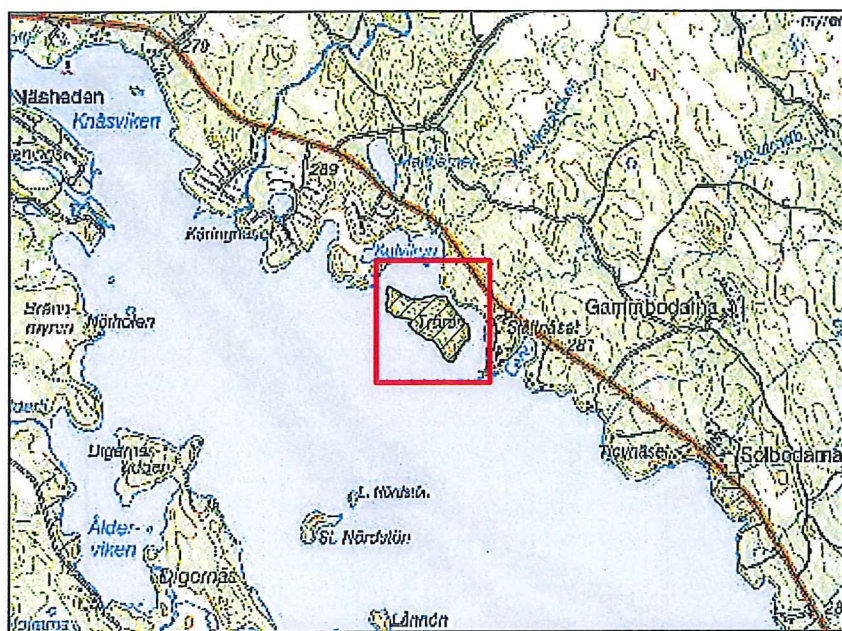




Teckenförklaring

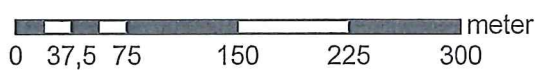
 Utvidgat strandskydd

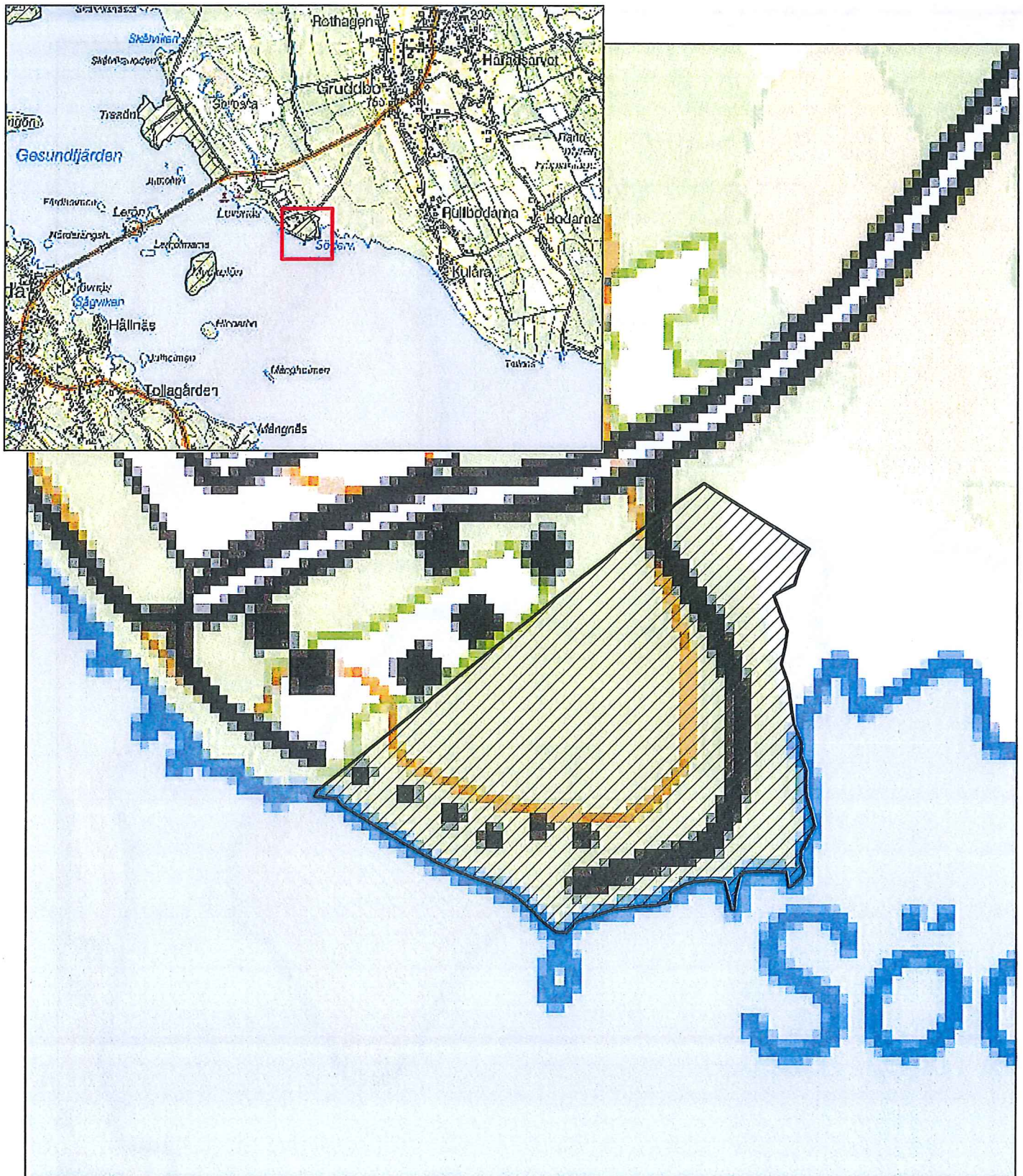




Teckenförklaring

 Utvidgat strandskydd

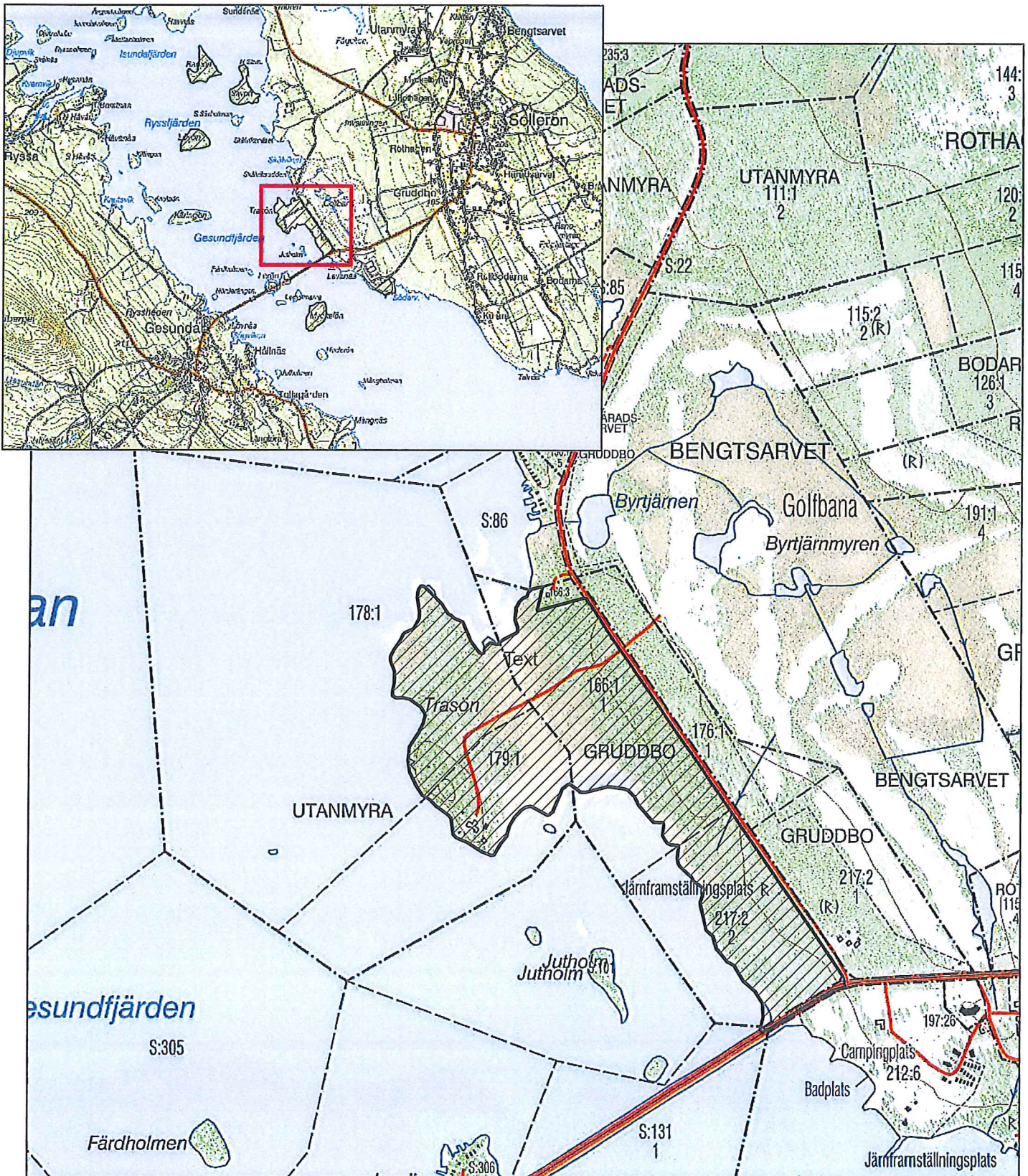




Teckenförklaring

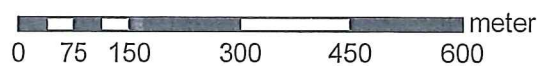
 Utvidgat strandskydd

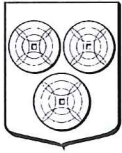
0 25 50 100 150 200 meter



Teckenförklaring

 Utvidgat strandskydd





Kommunfullmäktige



Regler för kommunalt partistöd

Sammanfattning av ärendet

Nya regler för kommunalt partistöd har trätt i kraft den 1 februari 2014. Reglerna tillämpas fr o m mandatperioden 2014-2018.

Reglerna innebär bland annat följande förändringar:

- Lokalt partistöd får bara bestå av ett grundstöd och/eller ett mandatbundet stöd.
- Stödet får endast betalas till ett politiskt parti som är en juridisk person, vilket innebär att det måste finnas en registrerad lokal partiförening.
- Rätten till stödet är kopplat till om ett parti är representerat i kommunfullmäktige.
- Partiet ska redovisa att stödet har använts för sitt ändamål och ska ske per kalenderår. Redovisningen ska granskas av en granskare som utses av partiet.
- Fullmäktige måste årligen fatta beslut om utbetalning av partistödet (ej nivåer utan utbetalningsåtgärden).

Yttrande

Stödets ändamål

Kommunalt partistöd ges till politiska partier med syftet att stärka partiets ställning i den kommunala demokratin. Det är en allmänt hållen skrivning men stödet bör ses som ett allmänt samhällligt stöd för att förbättra partiernas möjlighet att utveckla en aktiv medverkan i opinionsbildningen bland medborgare och därigenom stärka den kommunala demokratin.

Beslut om utbetalning och redovisning

Fullmäktige ska besluta om partistödet omfattning och form. Beslut om utbetalning ska ske varje år och kommunen bör även överväga när beslutet ska tas för att stämma överens med budgetprocessen.

Genom lagförändringarna måste kommunen ställa krav på redovisning av stödets användning. Utformningen av redovisningen är inte lagreglerad. Det väsentligaste är att redovisningen ger en rättvisande bild av hur mottagaren har använt partistödet och bör t ex omfatta allt det partistöd som har använts. Partistödet ska redovisas och granskas av en granskare som partiet utser.

Granskningsintyg och redovisning kan t ex vara partiets verksamhetsberättelse med tillhörande ekonomisk redovisning och revisionsberättelse där det framgår hur partiet har använt partistödet.

Kommunfullmäktige får besluta att partistödet inte ska betalas ut till ett parti som inte lämnat in sin redovisning och granskningsintyg inom den tid som anges. Detta regleras 2 kap § 11 i kommunallagen (1991:900). Presidiet anser att fullmäktige bör införa en sådan regel.

När partiets redovisning har lämnats in till fullmäktige blir den även en allmän handling som allmänheten och media kan ta del av.

Regler kring mandatbundet stöd

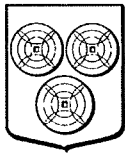
Kommunfullmäktige kan besluta om regler avseende begränsning av mandatstödet i förhållande till partier som under mandatperioden får "tomma stolar". En stol är tom först när Länsstyrelsen inte har något namn att tillgå när det behöver göras en ny sammanräkning efter att en ledamot av sagt sig uppdraget i fullmäktige.

Om en sådan regel införs måste kommunfullmäktige även ta ställning till när stödet ska upphöra; direkt när representationen upphör eller helt/delvis under det efterföljande året. Enligt kommunallagen 2 kap § 9 kommunallagen (1991:900) får stödet endast ges under ett år efter det att representationen upphörde.

Presidiet anser att fullmäktige bör införa en sådan regel och att mandatstödet minskar i motsvarande grad om ett parti inte kan bemanna en eller flera platser i kommunfullmäktige. Förslaget är också att partistödet utgår fram till nästa betalningsperiod även om platsen/platserna inte bemannas och således görs inga återkrav under pågående verksamhetsår.

Förslag till beslut

Kommunfullmäktiges presidium föreslår kommunfullmäktige att anta upprättat förslag till regler för kommunalt partistöd.



Regler för kommunalt partistöd, Orsa kommun

Antagna av kommunfullmäktige 2014-11-

I kommunallagen (1991:900) finns grundläggande bestämmelser om kommunalt partistöd. Ändamålet med kommunalt partistöd är att stärka de politiska partiernas ställning i den kommunala demokratin.

I Orsa kommun ska därutöver följande gälla.

1 § Rätt till partistöd

Det lokala partistödet i Orsa kommun utgår till partier som är representerade i enlighet med vad som föreskrivs i 2 kap. 9 §, andra stycket kommunallagen.

2 § Grundstöd och mandatstöd

Partistödet består av

- Ett grundstöd, som uppgår till om 19 000 kronor per parti och år, samt
- Ett mandatstöd, som uppgår till 8 000 kr per mandat från andra mandatet och år.

3 § Fördelning av partistöd

Vid fördelning av partistöd beaktas endast mandat för vilken en vald ledamot är fastställd enligt 14 kap. 1 § vallagen (2005:837). Om ett parti har flera mandat utan att en eller flera platser i fullmäktige är bemannade reduceras det mandatbundna stödet i motsvarande grad.

Upphör ett parti att vara representerat under ett verksamhetsår ska partistödet dock utgå fram till nästa betalningsperiod.

4 § Redovisning och granskning

En mottagare av partistöd ska årligen lämna en skriftlig redovisning som visar att partistödet har använts för det ändamål som anges i 2 kap. 9 § första stycket kommunallagen. Partistödet ska användas för att stärka den lokala kommunala demokratin.

Redovisningen ska avse perioden 1 januari - 31 december och lämnas till fullmäktige senast sex månader efter redovisningsperiodens utgång. Till

redovisningen ska fogas ett granskningsintyg samt bevis på att partiet är en juridisk person.

5 § Årlig utbetalning

Partistöd betalas ut årligen i förskott under januari efter beslut av fullmäktige. Har redovisning och granskningsrapport enligt 2 kap 11 § andra stycket kommunallagen inte lämnats till kommunfullmäktige inom föreskriven tid utbetalas inte något stöd för nästkommande år.

Jämförelse avseende partistöd 2014

Jämförelsen har skett med kommuner i gruppen "pendlingskommuner" samt en grannkommun och med hänsyn till befolkningsmängd. Jämförelsen har skett mot nuvarande fastställt partistöd och har inte tagit hänsyn till eventuella pågående revideringar. Partistödet utbetalas årligen

Kommun	Befolkningsmängd 2013	Grundstöd/parti	Mandatstöd/mandat	Kommentar
Storfors	4 131	3 996	7 526	9% av prisbasbeloppet i grundstöd, mandat 16,95% per mandat den 1 jan bidragsåret. Uppdaterat 2014
Skinnskatteberg	4 411	15 000	2 000	Grundstödet 25%, mandatstöd 75% av totala anslaget för partistöd
Högsby	5 718	4 848	2 483	
Färgelanda	6 520	4100*		Efter grundstödet fördelas resterande anslag avsatt för partistöd som ett mandatstöd. Uppdaterat 2014
Orsa	6 849	19 000	8 000	Från andra mandatet
Älvdalen	7 096	18 200	10 700	Från andra mandatet
Kungsör	8 175	17 000	7 000	
Degerfors	9 500	3 000	11 500	
Smedjebacken	10 691	13 320	13 320	30% av prisbasbeloppet i grundstöd, 30% av prisbasbeloppet per mandat i mandatstöd inkl utbildningsbidrag. Uppdaterat 2014

*Färgelanda kommun	
1-3 mandat	4 100
4-6 mandat	6 850
7-9 mandat	9 600
10 eller fler	12 300

Källa: SCB, respektive kommun



12.

Naturvårdsenheten
Fredrik Dalerum
Direktnr. 010-265 03 65
fredrik.dalerum@lansstyrelsen.se

Sändlista

Förvarning om kompletterande remiss, förvaltningsmål gällande populationsstorlekar av stora rovdjur i Dalarna

Den 26 juni lämnade Länsstyrelsen ut ett utkast på en förvaltningsplan för stora rovdjur i Dalarna för synpunkter. Då Naturvårdsverket vid detta tillfälle inte hade fastställt miniminivåer saknade remissversionen både miniminivåer och förvaltningsmål gällande populationsstorlekar. Miniminivåerna fastställs av Naturvårdsverket i mitten av oktober, och länsstyrelsen kommer då att tillsammans med delegater ifrån Dalarnas viltförvaltningsdelegation utarbeta förslag på förvaltningsmål gällande populationsstorlekar.

Vi vill här på förhand indikera att vi kommer att lämna ut förslagen för dessa förvaltningsmål på remiss 20 oktober, under förutsättning att Naturvårdsverket vid detta datum har beslutat om miniminivåer. Har beslutet inte fattats kommer remissen att lämnas ut så snart miniminivåer fastställts. Remissen kommer att ha kort svarstid, senast till 31 oktober, för att vi ska hinna ta remissvaren i beaktande i den slutgiltiga versionen av Dalarnas förvaltningsplan för stora rovdjur.

Remisshandlingarna kommer att skickas till samma sändlista som den ursprungliga förvaltningsplanen. Dom kommer även att finnas tillgängliga på Länsstyrelsens hemsida <http://www.lansstyrelsen.se/dalarna/Sv/djur-och-natur/rovdjur/pages/default.aspx>

Fredrik Dalerum

Bilagor

Sändlista

Kommunfullmäktige
Kommunstyrelsen
Kommunstyrelsens arbetsutskott

2014-10-21

Kf §
Ks §
Au §

13.

Meddelanden

1. Protokoll Region Dalarna direktionen, 2014-09-17.
2. Protokollsutdrag Region Dalarna gällande fastställande av trafikförsörjningsprogram, § 196, 2014-09-17.
3. Protokollsutdrag Region Dalarna gällande återkallat beslut om samverkan mellan landstinget och kommunen avseende ungdomsmottagning, § 207, 2014-09-17.
4. Informationsbrev Småkom, 2014-10-02.
5. Protokoll Hjälpmedelsnämnden Dalarna, 2014-09-12.
6. Protokoll barn- och utbildningsnämndens arbetsutskott, 2014-09-25.
7. Protokoll barn- och utbildningsnämnden 2014-09-04.
8. Protokollsutdrag Region Dalarna gällande kostnadsfördelning för kollektivtrafiken andra halvåret 2014, § 194, 2014-09-17.
9. Protokoll NODAVA styrelsemöte 2014-09-19.
10. SKL:s cirkulär 14:38 om budgetförutsättningar för året 2014-2018.

Justerandes sign

Utdragsbestyrkande